

# Net-widening

OLIVIA NEDERLANDT  
&  
AN-SOFIE VANHOUCHE



# Structure

- Net-widening : définition d'un concept
- Le développement des alternatives en Belgique et leur échec à répondre à l'inflation carcérale
- Le projet des maisons de transition : ajouter plutôt que remplacer
- Un régime « de droit » qui devient l'exception
- Les acteur·trices de la prison contraints de compenser le désengagement d'autres services publics
- Réformer la prison : risque d'inflation carcérale ?

# Concept de « net-widening »

- ♦ « *Net-widening effect* » (extension du filet pénal)

(S. COHEN, *Visions of Social Control*, Cambridge and Malden, Polity Press, 1985)

Imagine that the entrance to the deviancy control system is something like a ***gigantic fishing net***. Strange and complex in its appearance and movements, the net is cast by an army of different fishermen and fisherwomen working all day and even into the night according to more or less known rules and routines, subject to more or less authority and control from above, knowing more or less what the other is doing. Society is the ocean - vast, troubled and full of uncharted currents, rocks and other hazards. ***Deviants are the fish***. But unlike real fish,...deviants are not caught, sorted out, cleaned, packed, purchased, cooked and eaten. The system which receives the freshly caught deviants has some other aims mind. After the sorting-out stage, the deviants are in fact kept alive (freeze-dried) and ***processed*** (shall we say punished, treated, corrected?) in all sorts of quite extraordinary ways. Then those who are '***ready***' are ***thrown back in the sea*** (leaving behind only the few who die or who are put to death in the system). ***Back in the ocean (often with tags and labels which they may find quite difficult to shake off)***, the returned fish might swim around in a free state for the rest of their lives. Or, more ***frequently, they might be swept up into the net again***. This might happen over "and over". Some wretched creatures spend their whole lives being endlessly cycled and recycled, caught, processed and thrown back. (p. 41-42)

# Net-Widening (Cohen, 1985: 44)

- WIDER NETS: there is an increase in the total number of deviants getting into the system in the first place and many of these are new deviants who would not have been processed previously  
*the old nets keep on catching the original deep-end fish, while the new nets take up the remainder but mostly catch the original shallow-enders (the minnows) ..(p. 50)*
- DENSER NETS: there is an increase in the overall intensity of intervention, with old and new deviants being subject to levels of intervention (including traditional institutionalization) which they might not have previously received
- DIFFERENT NETS: new agencies and services are supplementing rather than replacing the original set of control mechanisms

# Net-Widening

- Visibility: In the new world of community corrections, these boundaries (19<sup>th</sup> century prison) are no longer nearly as simple. The way **into an institution** is not clear (it is just as likely to be via a post-adjudication diagnostic centre as a police car) **the way out is even less clear** (graduated release or partial release is just as likely as full freedom) nor is it clear what or where is the institution. There is, we are told, a 'correctional continuum'...(p. 57)... Crime and delinquency nets thus **not only become blurred** in themselves but get **tangled** up with other **welfare, treatment** and control nets. (p. 61)
- Ownership: Public merges with private & blurring private and public; Privatization of social control. But also volunteers, peer support, schools, neighbourhoods, families,... become part of a penetrative form of control.
- Identity: the alternatives would do more good (?) (but are supplements, not alternatives!)

# Net-Widening

Most forms of net widening are perceived as largely unintended consequences of destructuring reforms.

(Cohen, 1985: 56)

Crime and delinquency nets thus not only become blurred in themselves but get tangled up with other welfare, treatment and control nets. (p. 61)

# Développement croissant des alternatives en Belgique

- ♦ Durant longtemps, réponses pénales = prison / amende, depuis multiplication des « alternatives » à la privation de liberté :

**Pre-sentencing** : alternative à la détention préventive en prison : libération sous conditions, sous caution (1990) / détention préventive sous bracelet électronique (2014)

**Sentencing** : sursis probatoires (1888 ; 1964) ; peines « alternatives » : peine de travail (2002) ; peine de probation (2016) ; peine de surveillance électronique (2016) ; nouvelles peines du nouveau Code pénal (2026)

**Post-sentencing** : libération conditionnelle (1888) et autres aménagements de la peine privative de liberté (bracelet électronique, détention limitée...) (années 70 en pratique ; lois de 2005 et 2006)

# Constats

- Échec des alternatives à contrer l'inflation carcérale
- Contribution des alternatives à l'inflation pénale



# POPULATION PÉNITENTIAIRE BELGE : SITUATION AU 1<sup>ER</sup> MARS (1990-2011)

Année	Prévenus	Condamnés	Internés (1)	Divers (2)	Total	Taux de détention (3)	Entrées durant l'année
1990	2 292	3 091	528	731	6 642	66,7	-
1991	1 726	3 014	512	711	5 963	59,7	-
1992	2 538	2 536	523	821	6 418	64,0	-
1993	2 661	3 446	525	623	7 255	72,0	18 145
1994	2 953	3 680	560	430	7 623	75,5	16 966
1995	2 864	3 661	576	377	7 478	73,8	15 853
1996	2 863	3 906	531	246	7 546	74,4	15 660
1997	2 862	4 485	590	219	8 156	80,2	14 684
1998	2 773	4 615	622	166	8 176	80,2	14 127
1999	2 554	4 580	589	166	7 889	77,2	14 434
2000	3 023	4 900	640	125	8 688	84,9	14 960
2001	2 951	4 776	675	142	8 544	83,2	14 443
2002	3 238	4 497	644	226	8 605	83,5	15 695
2003	3 680	4 807	718	103	9 308	89,9	15 887
2004	3 614	4 713	783	135	9 245	88,9	15 735
2005	3 550	4 830	856	139	9 375	89,7	15 774
2006	3 530	5 082	862	161	9 635	91,7	16 740
2007	3 473	5 407	965	163	10 008	94,5	17 255
2008	3 527	5 193	994	144	9 858	92,4	17 884
2009	3 557	5 433	1 038	131	10 159	94,5	18 503
2010	3 712	5 606	1 089	154	10 561	97,4	18 829
2011	3 890	5 890	1 103	182	11 065	100	-

2002 : peine de travail

Inflation  
carcérale

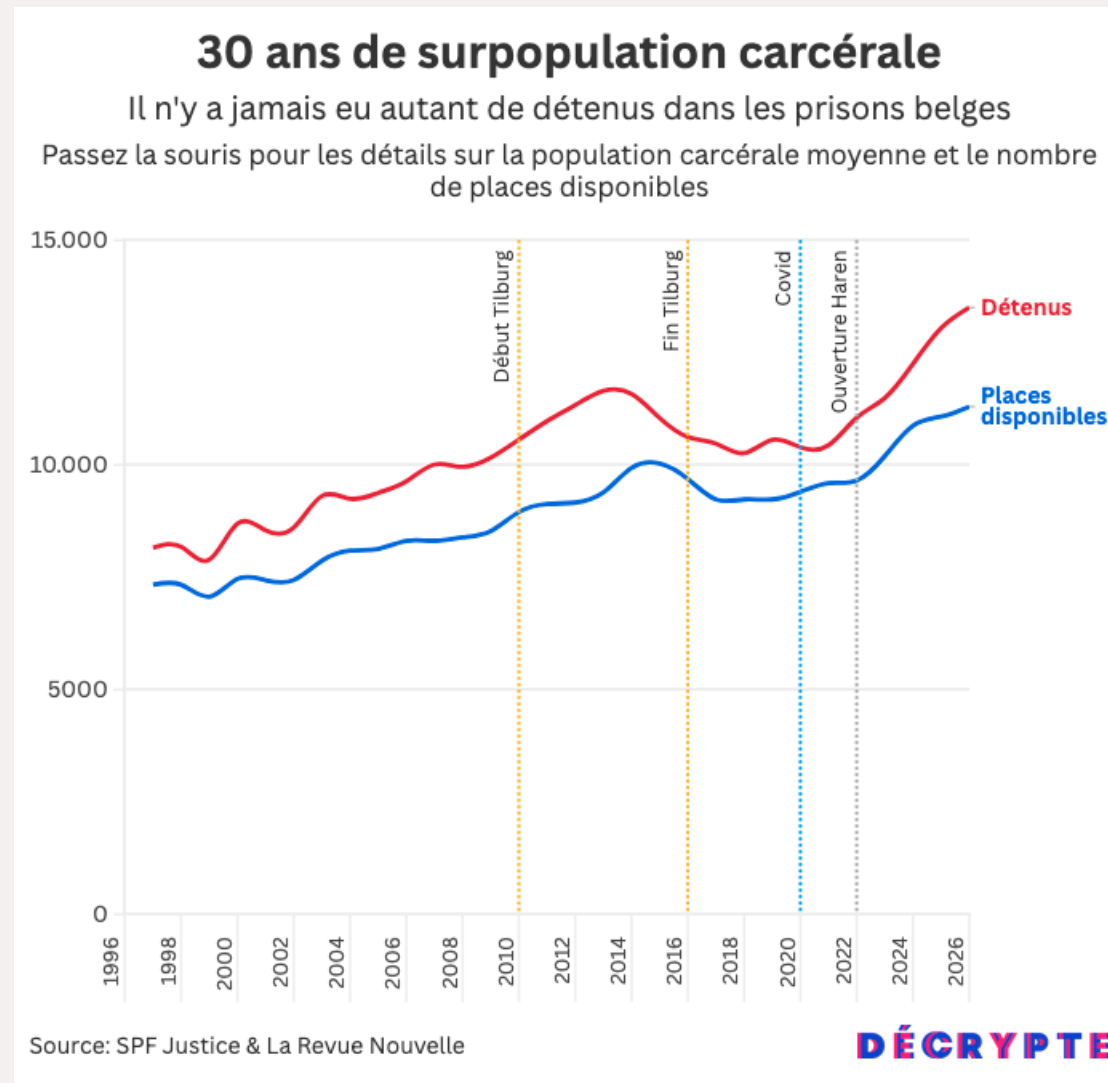
Population carcérale totale par catégorie en 2013-2019 (moyennes annuelles) : chiffres absolus						
Année	Prévenus	Condamnés	Internés	Autre	Total	Surveillance Electronique
2013	3 652	6 745	1 139	109	11 645	1 338
2014	3 611	6 773	1 088	107	11 578	1 783
2015	3 499	6 455	904	183	11 041	1 887
2016	3 552	6 124	784	159	10 619	1 601
2017	3 766	5 837	696	173	10 471	1 740
2018	3 840,6	5 722,4	530,6	167,1	10 260,6	1 757,9
2019	3 969,0	5 885,5	537,1	167,7	10 559,3	1 912,3

2016 : peines de probation / SE

2012
3.600
6.497
1.133
101
<b>11.330</b>
1.009

Sources : rapports annuels Justices en chiffres (SPF Justice) ;  
Rapports annuels DGEPI

# Surpopulation carcérale & inflation carcérale



Chiffres des alternatives en Belgique : données compilées par Alexia Jonckheere à l'occasion du colloque des 20 ans des maisons de justice francophones

<https://www.maisonsdejustice.be/aproposdelagmj/publications/>

**LES CHIFFRES DE L'ACTIVITÉ EN MAISON DE JUSTICE. UN REGARD À TRAVERS SIPAR, LE SYSTÈME INFORMATIQUE PARAJUDICIAIRE**

**ALEXIA JONCKHEERE, CHERCHEUSE ET CHEFFE DE TRAVAUX À LA DIRECTION OPÉRATIONNELLE CRIMINOLOGIE DE L'INSTITUT NATIONAL DE CRIMINALISTIQUE ET DE CRIMINOLOGIE**



**LES ACTES DU COLLOQUE**

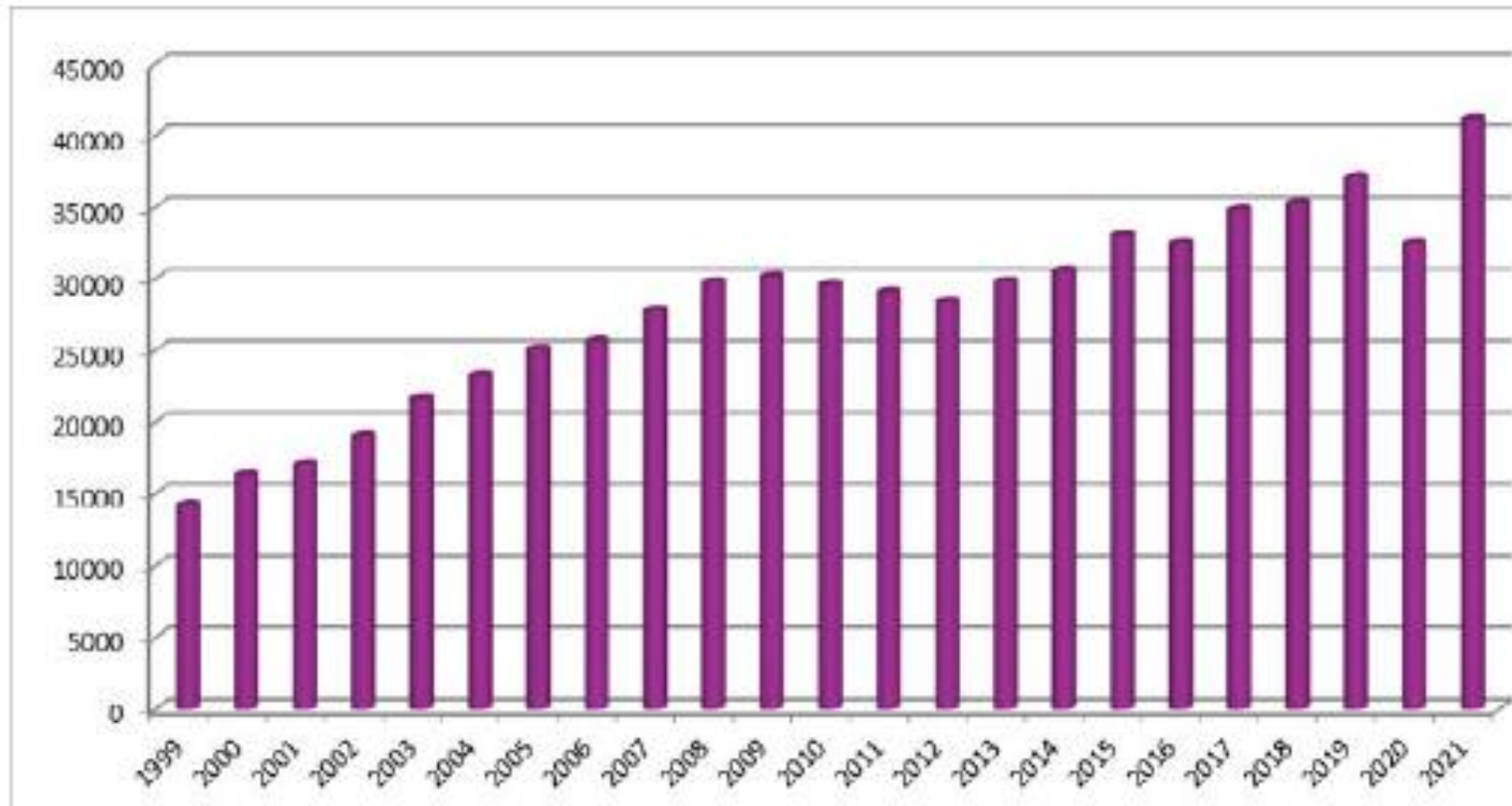
**30 & 31 MAI 2022**

**Justice & Communauté**

Au cœur de la relation

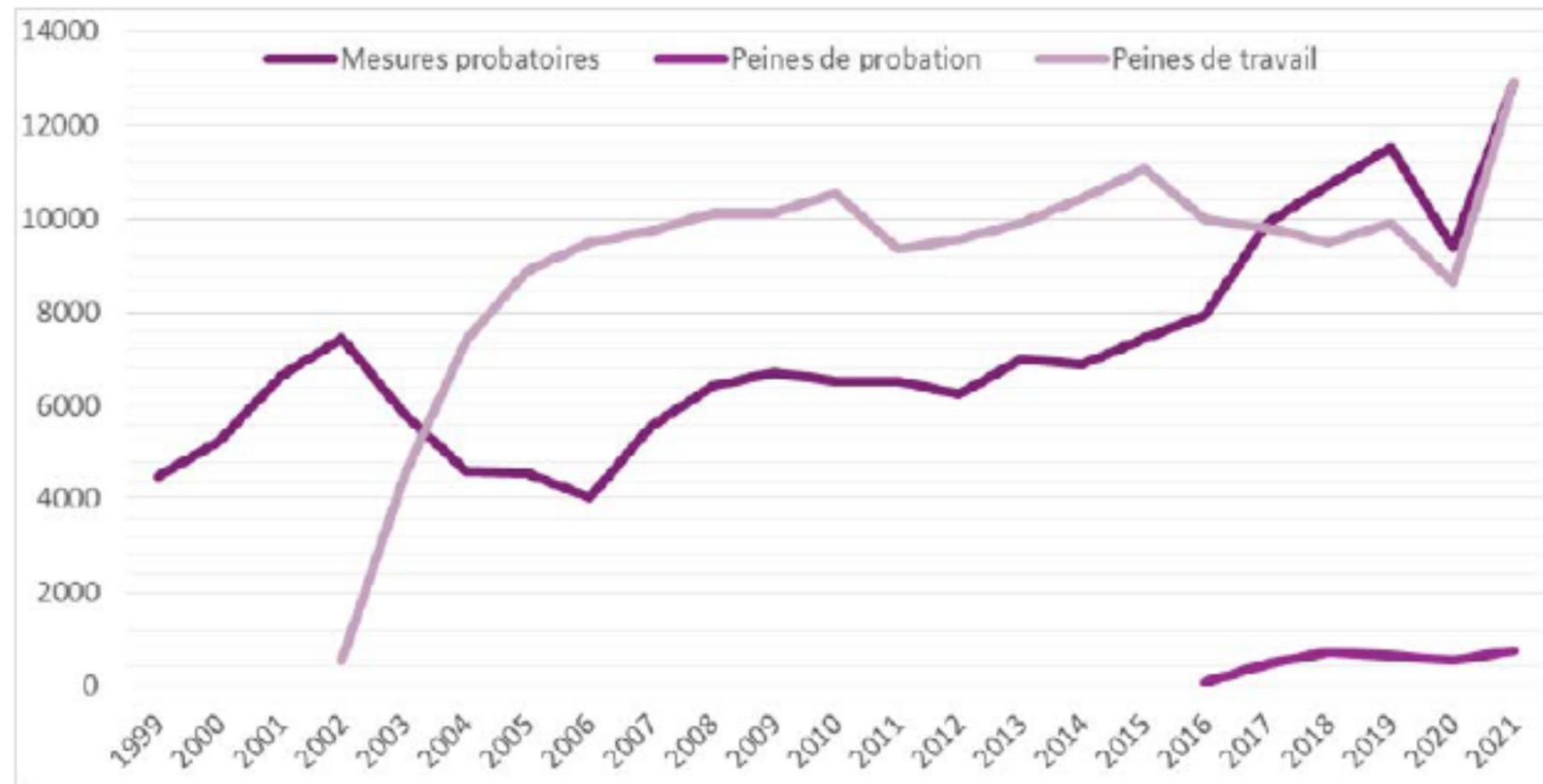
# Tableaux – Alexia Jonckheere

**GRAPHIQUE 4. N. NOUVEAUX MANDATS DE GUIDANCE, SUMI DE PEINES DE TRAVAIL ET MÉDIATION/MESURES (TROIS COMMUNAUTÉS) (1999-2021) (À L'EXCLUSION DE TOUS LES DISPOSITIFS DE SURVEILLANCE ÉLECTRONIQUE)**



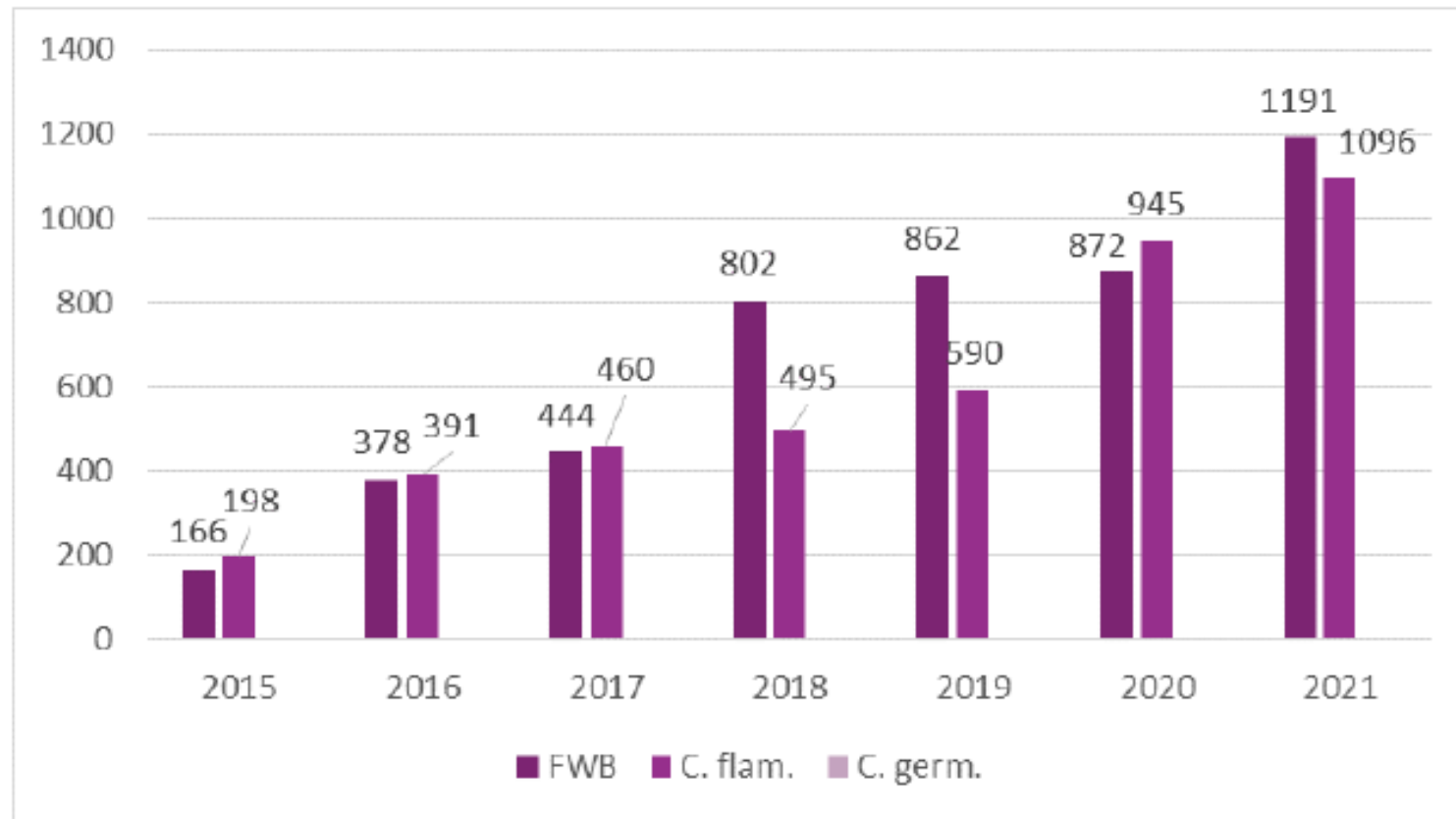
# Tableaux – Alexia Jonckheere

**GRAPHIQUE 6. GUIDANCES DE PEINES DE PROBATION ET DE MESURES PROBATOIRES ; SUVIS DE PEINE DE TRAVAIL (TROIS COMMUNAUTÉS) (1999-2021)**



# Tableaux – Alexia Jonckheere

**GRAPHIQUE 15. NOMBRE D'ACTIVATIONS DE SURVEILLANCE ÉLECTRONIQUE COMME MODALITÉ D'EXÉCUTION D'UN MANDAT D'ARRÊT**



La Belgique s'illustre ainsi comme un cas d'école en termes d'extension du filet pénal dans le cadre des mesures avant jugement.

## Inflation des peines de travail et de probation ; versus faible succès peine de SE

La figure 1 permet de comparer le nombre de mandats ouverts pour l'exécution d'une peine de surveillance électronique, avec ceux ouverts pour l'exécution de peines de travail et de peines de probation, au niveau de la Communauté française ou Fédération Wallonie-Bruxelles (FWB), de la Communauté flamande (Flandre) et de la Communauté germanophone (CG). Ces chiffres sont extraits des statistiques produites par les maisons de justice ; le total est le résultat de l'addition des données produites par les trois Communautés (BEL). Ces chiffres indiquent par conséquent, non pas le nombre de peines prononcées, mais le nombre de mandats ouverts en maison de justice pendant les années indiquées pour ces trois peines.

Figure 1

	Peine de travail				Peine de probation				Peine de surveillance électronique			
	FWB	Flandre	CG	BEL	FWB	Flandre	CG	BEL	FWB	Flandre	CG	BEL
2016	5.879	3.926	208	10.013	38	55	1	94	5	7	0	12
2017	5.966	3.663	190	9.819	241	222	2	465	6	27	0	35
2018	5.549	3.782	210	9.541	347	351	4	702	7	41	0	48
2019	5.438	4.294	208	9.940	343	312	2	657	1	18	0	19
2020	4.702	3.852	137	8.691	326	219	1	546	4	14	0	18
2021	6.905	5.847	121	12.873	434	301	1	736	6	19	0	25
Total	34.439	25.364	1.074	60.877	1.729	1.460	11	3.200	29	126	0	155

Sources :

Pour la Fédération Wallonie-Bruxelles : [www.statistiques.cfwb.be/maisons-de-justice/direction-de-la-surveillance-electronique/nombre-de-nouvelles-activations-par-la-direction-de-la-surveillance-electronique-et-duree-effective-de-la-mesure/](http://www.statistiques.cfwb.be/maisons-de-justice/direction-de-la-surveillance-electronique/nombre-de-nouvelles-activations-par-la-direction-de-la-surveillance-electronique-et-duree-effective-de-la-mesure/) ; [www.statistiques.cfwb.be/maisons-de-justice/activites-des-maisons-de-justice/guidances-suivis-mediations-et-mesures/](http://www.statistiques.cfwb.be/maisons-de-justice/activites-des-maisons-de-justice/guidances-suivis-mediations-et-mesures/)

Pour la Communauté flamande<sup>25</sup> : [www.justitie-handhaving.be/highcharts21/1\\_4\\_Evolutie\\_2010\\_2021\\_nieuw\\_strafrechtelijke\\_opvolging.html](http://www.justitie-handhaving.be/highcharts21/1_4_Evolutie_2010_2021_nieuw_strafrechtelijke_opvolging.html)

Pour la Communauté germanophone : données inédites fournies par l'AGMJ.

## Contribution à l'inflation pénale

Aebi *et. al.* : analyse statistiques SPACE :

alternatives se sont **ajoutées** à l'emprisonnement

[https://search.coe.int/directorate\\_of\\_communications#{%22CoEObjectId%22:\[%220900001680abdcfa%22\],%22sort%22:\[%22CoEValidationDate%20Descending%22](https://search.coe.int/directorate_of_communications#{%22CoEObjectId%22:[%220900001680abdcfa%22],%22sort%22:[%22CoEValidationDate%20Descending%22)

## Mass incarceration...

& mass probation (Michele Phelps)

## Have community sanctions and measures widened the net of the European criminal justice systems?

**Marcelo F Aebi**

University of Lausanne, Switzerland

**Natalia Delgrande**

University of Lausanne, Switzerland

**Yann Marguet**

University of Lausanne, Switzerland

### Abstract

Analysing the evolution of imprisonment and community sanctions in Europe from 1990 to 2010 this article tests whether community sanctions have been used as alternatives to imprisonment or as supplementary sanctions. The results show that both the number of persons serving community sanctions and the number of inmates have continuously increased in almost all European countries during the period studied. A comparison with the evolution of crime rates shows that the latter cannot explain such trends and suggests that, **instead of being alternatives to imprisonment, community sanctions have contributed to widening the net of the European criminal justice systems.** The analyses also show a wide diversity in the use of community sanctions across Europe where, in 2010, the ratio between inmates and persons serving community sanctions varied from 2:1 to 1:3. In a comparative perspective, Finland, Norway and Switzerland seem to have found a reasonable balance between the use of imprisonment and community sanctions.

# Pourquoi les alternatives échouent à remplacer le recours à la prison ?

- ♦ Conditions (légalles & jurisprudentielles) d'accès aux réponses pénales « dans la communauté » restrictives : exclusion de certaines infractions, certains auteurs (ex : les étrangers / faits de mœurs...)
- ♦ Réponses pénales « dans la communauté » continuent à être perçues comme des « **faveurs** » : invisibilité des « pains of probation » ; la prison resterait la seule « vraie peine »
- ♦ Inflation pénale en Belgique et pourtant : idée de « justice laxiste » entretenue par un populisme pénal → justifiant l'extension du parc carcéral, la création de nouvelles peines, la plus grande sévérité des peines, etc. : cercle vicieux

→ **Ambivalence & méconnaissance de la justice pénale et de son public**

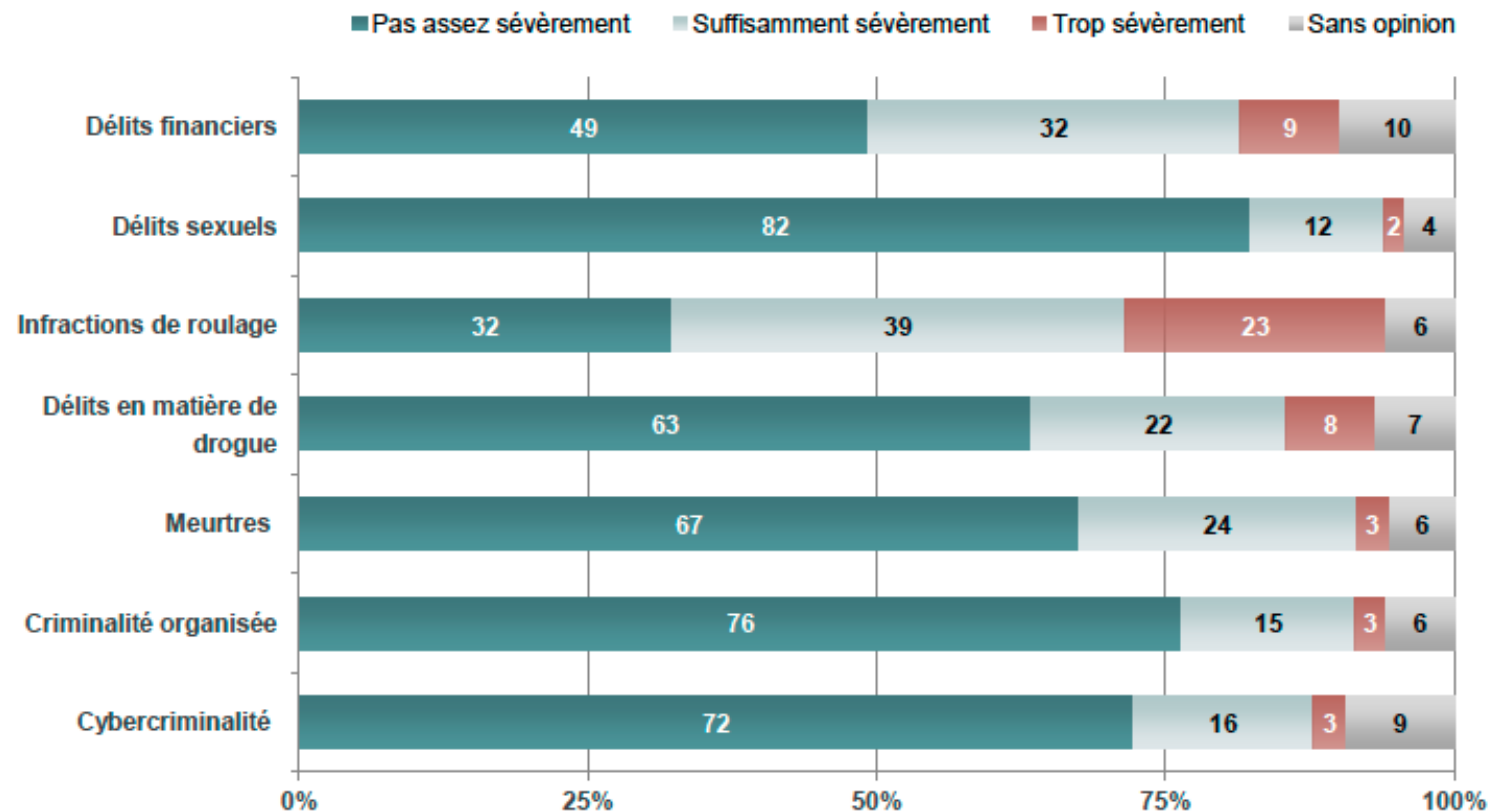
# Baromètre

Baromètre de la justice 2024 réalisé par le Conseil supérieur de la justice :

Citoyens belges estiment que diverses infractions ne sont pas punies assez sévèrement

(<https://csj.be/fr/publications/2024/barometre-de-la-justice-2024>)

Figure 32 : Estimez-vous que les délits suivants sont en général punis trop sévèrement, suffisamment sévèrement ou pas assez sévèrement ? - par total



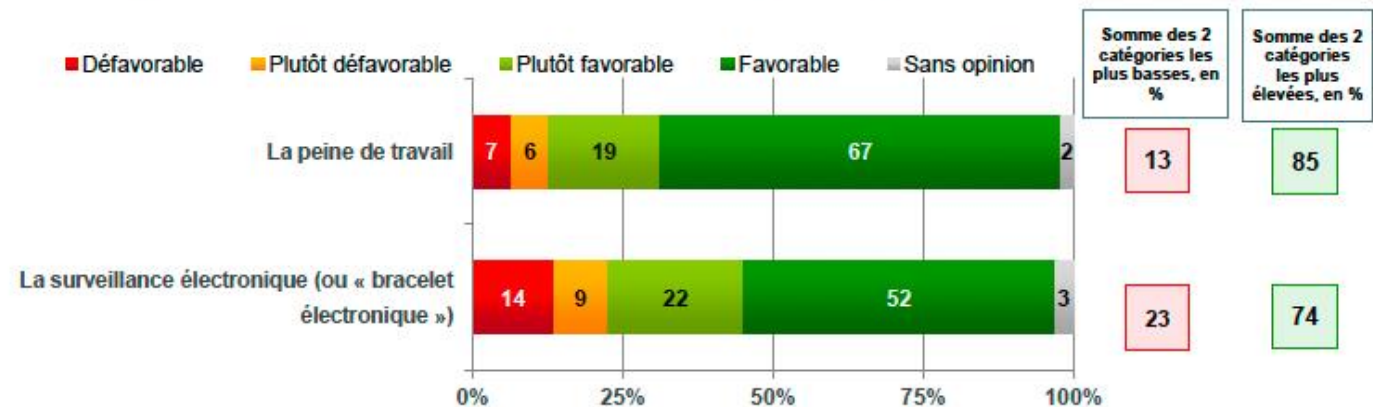
Base : tous les répondants (non pondéré n=1.649)

# Baromètre

Baromètre de la justice 2024 réalisé par le Conseil supérieur de la justice :

Citoyens belges favorables aux alternatives  
(<https://csj.be/fr/publications/2024/barometre-de-la-justice-2024>)

Figure 36 : Je vais vous citer deux peines, exécutées en dehors du milieu carcéral. Êtes-vous favorable, plutôt favorable, plutôt défavorable ou défavorable à chacune de ces peines ? - par total

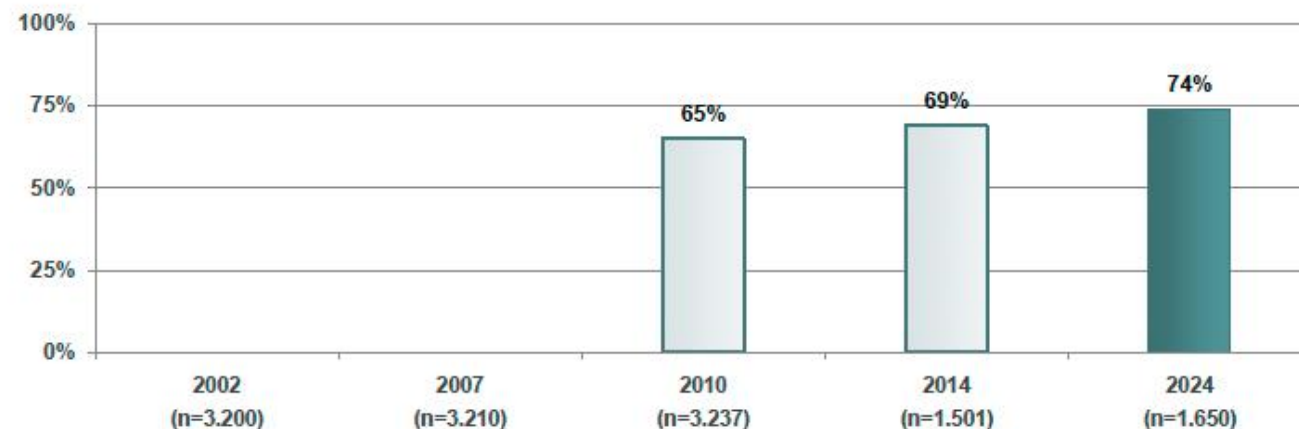


Base : tous les répondants (non pondéré n=1.649)

On s'intéressera, ci-dessous, à l'évolution de l'opinion des répondants sur les peines alternatives au fil des années (et des éditions). Les précédentes éditions n'utilisant pas les mots « peine de travail » mais « travail d'intérêt général », une comparaison ne peut être opérée que pour le bracelet électronique.

La proportion de répondants qui sont (plutôt) favorables à la surveillance électronique affiche une hausse systématique : passant de 65 % en 2010, à 69 % en 2014 et 74 % dans l'actuelle édition de 2024.<sup>31</sup>

Figure 37 : Je vais vous citer une peine, exécutée en dehors du milieu carcéral. Êtes-vous favorable, plutôt favorable, plutôt défavorable ou défavorable à chacune de ces peines : « la surveillance électronique (ou le « bracelet électronique ») (Somme des 2 catégories les plus élevées, en %, par édition)



Base : tous les répondants

# Effet « nimby »

Actu

## Colfontaine dit non à la maison de détention

par Justin Ferring

Publié le 17 juin 2022 à 14:30 | Mis à jour le 17 juin 2022 à 14:30

Colfontaine

Partager

Comme à son habitude, c'est un bourgmestre de Colfontaine déterminé qui a pris la parole face près de 60 citoyens tous très inquiets par ce projet de maison de détention.

## Maison de détention à Liège : 156 réclamations dont 6 pétitions

Les riverains de l'espace Belvaux ne désarment pas.

### La Ville de Liège s'opposera-t-elle à l'ouverture d'une maison de détention à Grivegnée ?



© Tous droits réservés

15 Janv. 2024 à 08:00 2 min



## Non à l'installation d'une maison de détention à Grivegnée

Partager sur Facebook

Pétition

Signatures 1 463

Commentaires

Statistiques

Politique

L'Etat belge a décidé sans aucune consultation des riverains de transformer l'Espace Belvaux de Grivegnée (189 de la Rue Belvaux) en une maison de détention pour...

... l'importance de désengorger les ...  
... véritable projet de réinsertion à toute personne

... ment cependant à de nombreux facteurs  
... e adéquate et la bonne collaboration

... ux ce projet irréaliste et

... Haminde 450m, Beau-mur

Signer c

En signant  
préservat  
toutes les  
formulaire

Prénom

Ville

Adresse d  
Nous ne pu

Entrez à n

Nous ne pu

Numéro d

Nous ne pu  
ligne.

## CONTRE un centre de DÉTENTION à Moustier sur Sambre.

Destinataire(s) : Autorités communale et nationales

**PETITION**

Signez cette pétition

Déjà 1 132 signatures

1 368 nécessaires pour atteindre 2 500

Je signe la pétition

Les autorités ont décidé de faire un centre de détention dans notre village Moustier sur Sambre (Belgique) sans en avoir informé ni demandé l'avis à la population.

Binnenland Justitie

## Begrip, maar ook woede op buurtoverleg rond Kortrijks detentiehuis

Op het buurtoverleg rond het Kortrijks detentiehuis werd duidelijk dat er veel mensen erg bezorgd zijn. Het merendeel van de 350 aanwezigen was eigenlijk wel gewonnen voor die kleinschalige aanpak van gedetineerden. Maar de locatie en vooral de manier waarop rond het project werd gecommuniceerd, was er te veel ...  
... quartier  
... occupées par des  
... ayant choisi ce quartier  
... très anxiogène et

Bas De Wilde

© wo 27 okt. 2021 09u29

# Buurtbevraging transitiehuis Mechelen

**Mijn bekommernis was** vooral voor die mensen dat hier nu in dat huis zitten... die hebben allemaal 3 jaar gekregen en ter voorbereiding van hun vrijlating komen ze dan naar hier! Maar als je 3 jaar hebt gekregen... dan is dat niet omdat je u parkeerbon niet betaald hebt he. Die hebben toch iets op hun geweten he. **Dus dan dacht ik dat dat hier binnen de kortste keren een bijeenkomst ging** zijn met al die kennissen en die gasten dan...en dan komen ze hier **dealen**. Maar ik moet eerlijk zeggen... niks... ik heb daar echt nog niks van gemerkt! (Respondent 7)

Pfff, dat dat nu juist naast mijn deur is, dat interesseert me niet. **Zolang dat die mij met rust laten**. (Respondent 1)

Ik wou een doos pralines gaan brengen met Kerstmis... maar ik heb het uiteindelijk toch niet gedaan. **Moesten ze dat hier gezien hebben** dat ik dat zou doen, het was, oorlog denk ik!" (Respondent 6)

Weet ge, in het begin denkt ge wel van oh wat is dat?...dat is uw eerste idee van goh zeg criminelen over mijn deur ofzo, **maar langs de andere kant zitten ze op het einde van hun straf**. (Respondent 19)

# Recherche auprès des juges qui fixent les peines

- Juges en matière pénale belges en demande d'alternatives qui sont exécutées et qui fonctionnent
- juges du fond :
  - ⇒ Pas assez d'informations sur le justiciables (peine alternative inadaptée au profil : risque d'inflation carcérale : peine subsidiaire d'emprisonnement)
  - ⇒ Intérêt pour l'exécution des peines mais aveu de **méconnaissance** (méconnaissance qui contribue à l'inflation carcérale : ex : « pas d'exécution en-dessous de trois ans de prison » ; « libération conditionnelle à 1/3 »)
  - ⇒ Intérêt pour le suivi des condamnés, dans le but de mieux comprendre « ce qui fonctionne » en matière de **prévention de la récidive**
- Choix de la prison justifié :
  - ⇒ car les **alternatives ne sont pas possibles** (conditions ne permettent pas / amende alors que personne précarisée...) ou **pas effectives** (délais d'exécution trop longs...)
  - ⇒ solution « **par défaut** » pour les récidivistes, « quand on a essayé toutes les alternatives »
  - ⇒ Pour provoquer un **effet « choc »** et rapide

Source : recherche menée par équipe UCLouvain & VUB par questionnaires & entretiens auprès des juges qui fixent les peines (première instance et appel) : NEDERLANDT, O., BEERNAERT, M.-A., *L'exécution des peines d'emprisonnement jusqu'à trois ans ? Réformer en temps de surpopulation carcérale ?* (coord.), Louvain-La-Neuve, Larcier, 2025 ; VANHOUCHE A.-S., NEDERLANDT, O., BREULS, L., « Straftoemeting : met of zonder oog voor de strafuitvoering? Een onderzoek naar de beslissingprocessen van strafrechters te midden van de hervorming in de strafuitvoering », *Fatik – Tijdschrift voor Strafbeleid en Gevangeniswezen*, n°187, 2025, pp. 32 - 49)

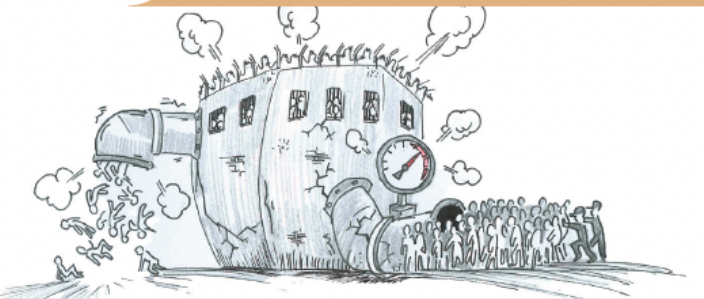
# L'EXÉCUTION DES PEINES D'EMPRISONNEMENT JUSQU'À TROIS ANS

Réformer en temps de surpopulation carcérale ?

Sous la coordination de  
Olivia Nederlandt et Marie-Aude Beernaert

Droit pénal

 LARCIER  
INTERSECTIA  
LEFEBVRE GROUP



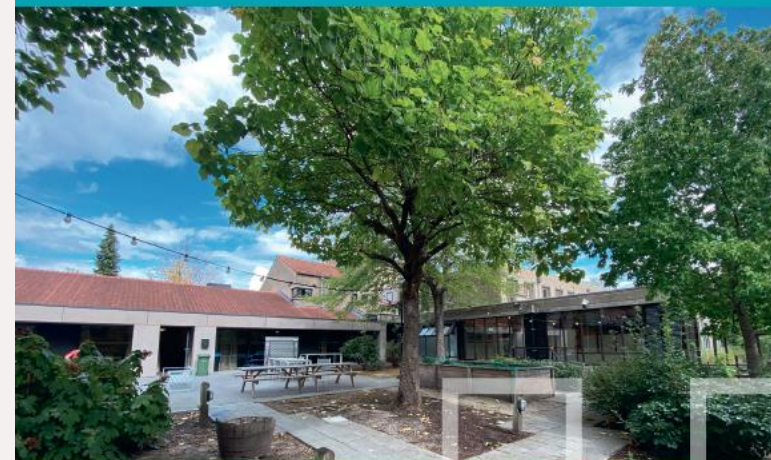
# Maisons de détention et transition *= ajouter plutôt que remplacer*

- ♦ **Extension du parc pénitentiaire** : maisons de détention s'ajoutent aux autres prisons
- ♦ **Extension des alternatives** : placement en maison de transition s'ajoute aux autres aménagements de la peine d'emprisonnement (dia suivante)

**Le MNP recommande dès lors à la ministre de la Justice de continuer à investir dans l'ouverture de maisons de détention en remplacement des prisons classiques.**



Mécanisme national  
de prévention  
des mauvais traitements  
en détention



RAPPORT DE VISITES

Maisons de détention de Forest  
et de Courtrai

## Maison de transition :

### risque de la jurisprudence de la progressivité (weg der geleidelijkheid)

- ♦ Onderdeel WERP en niet Basiswet (classificatie)
- ♦ Kleinschalig transitiehuis met een humaan, kleinschalig en op re-integratie gericht detentieklimaat: uitzonderlijke toekenning voor gedetineerde personen die geen *veiligheidsproblemen doen rijzen of in een detentiefase terechtkomen die gericht is op de voorbereiding van de re-integratie*  
><> gevangenis

## Artikel

### De Belgische transitiehuizen: nood aan een terugkeer naar het originele concept van detentiehuizen

An-Sofie Vanhouche<sup>1</sup> & Olivia Nederlandt<sup>2</sup>

**“Ons nieuwe transitiehuis in Mechelen is een kleinschalig project waarin we gevangenen voorbereiden op het leven na de gevangenis... In Nederland hebben ze gelijkaardige Exodushuizen. Die staan – net zoals in Mechelen – in gewone wijken die lijken op de wereld waarin gevangenen na hun vrijlating kunnen terechtkomen. Studies tonen aan dat wie in zo'n transitiehuis verbleef minder vaak hervalt in criminele feiten en een grotere kans heeft op slagen in het leven.”**  
(Rudy Van de Voorde, directeur-generaal van het Belgische gevangeniswezen, op 9 september 2019<sup>3</sup>)

Op 1 september 2019 opende het eerste transitiehuis in Mechelen onder grote media aandacht. De bovenstaande toelichting verduidelijkt dat de re-integratie van gedetineerden in deze huizen vooropstaat. De kleinschalige transitiehuizen beogen zo detentiedoelstellingen te bereiken die zeer moeilijk in de klassieke gevangnissen realiseerbaar blijken. Naast een oplossing voor dit pijnpunt, benadrukt het bovenstaande citaat de positieve ervaringen in Nederland. Inderdaad, in vergelijking met verschillende

gedifferentieerde en in de gemeenschap ingebedde detentiehuizen. Hans Claus, de directeur van de gevangenis van Oudenaarde, ontwikkelde deze nieuwe visie op detentie.<sup>4</sup> Zijn lange ervaring in het gevangeniswezen maakte hem vertrouwd met de beperkingen van grootschalige gevangenisinstellingen. In 2012 richtte hij met gelijkgezinden de vzw De Huizen op. Dit is een vzw die ijvert voor kleinschalige, gedifferentieerde en in de gemeenschap ingebedde detentiehuizen. De ideeën die de vzw ontwikkelde krijgen steeds meer aandacht bij het brede publiek, academici en politici. Vooral in Vlaanderen<sup>5</sup> speelt De Huizen vzw een voortrekkersrol om het brede publiek te informeren over het belang van een alternatief voor het gevangenisinstituut.

De vzw benadrukt dat ondanks vergaande inspanningen om detentieschade zo veel mogelijk te beperken en constructieve projecten op te starten binnen deze instellingscontext, de klassieke gevangenis onvoldoende toelaat om normalisering en re-integratieve doelstellingen ten volle te verwezenlijken. De drie principes van het huizenmodel – kleinschaligheid, differentiatie en integratie in de samenleving – bieden een antwoord op veel

# Mémoire étudiante

- ♦ TFE bachelier en droit - Célestine Beaujean – mai 2025 – autorisation d'accès aux dossiers octroyée par la DGEPI
- ♦ Analyse de 15 dossiers maison de transition Enghien (ouverts entre décembre 24 et février 25)
- ♦ Hommes âgés de trente à quarante ans, un seul a plus de cinquante ans
- ♦ Belges sauf deux nationalités étrangères (un seul sans titre de séjour) ; tous parlent français
- ♦ Un tiers des participants = personnes isolées (aucune visite en détention) ; majorité des résidents entretiennent des liens familiaux : pour beaucoup d'entre eux, la maison de transition permet de renouer des contacts
- ♦ Treize condamnés sur les quinze sont sujets à des assuétudes aux stupéfiants et/ou à l'alcool
- ♦ Avant leur incarcération, six condamnés avaient un travail (parmi ceux-ci, deux travaillaient de manière non déclarée) ; les autres étaient à la recherche d'un emploi.
- ♦ Incarcérés pour l'une ou plusieurs des six infractions suivantes : vol, tentative d'homicide, port d'arme, coups ou blessures volontaires, contravention à la législation sur la circulation routière, infractions à la législation sur les stupéfiants et outrages
- ♦ Treize dossiers sur quinze : pas leur première incarcération

# Canada's halfway houses

*This requires us to challenge the position of halfway houses as post-prison institutions located at the back-end of the correctional continuum, and understand them, instead, as part of an assemblage, or network of state/state-sponsored penal institutions that in varying ways seek to punish, control and correct offenders. (Maier, 2020: 10)*

## Canada's 'Open Prisons': Hybridisation and the Role of Halfway Houses in Penal Scholarship and Practice

KATHARINA MAIER 

Assistant Professor, University of Winnipeg, Canada

*Abstract: This article analyses the role, form, and function of halfway houses (often referred to as re-entry centres) in contemporary Canadian punishment. Building on studies of Nordic 'penal exceptionalism' and open prisons, I argue that criminologists can usefully study and conceive of halfway houses as a form of open prison. Thinking of halfway houses as open prisons (rather than re-entry centres or post-prison institutions), I suggest, is not only more reflective of these houses' workings and dynamics but is also more productive. Conceptually, it positions halfway houses in opposition to walled prisons, thereby redirecting attention from the post-prison stage to how halfway houses could present a real existing alternative to closed or walled prisons.*

**Keywords:** halfway houses; open prisons; penal reform; prisoner re-entry

Contemporary prisons have been described as human 'warehouses' that process and physically sequester – rather than rehabilitate or help – large numbers of people, mostly from poor and racialised communities (for example, Irwin 2005; Wacquant 2001, 2009). Internationally, studies

# Maisons de détention et de transition : un régime de « droits » qui devient l'exception

- ♦ Régime de détention en maisons de détention / transition = respect de l'esprit des lois pénitentiaires : régime communautaire, ouvert, axé sur les trois « R » : réparation, réinsertion, réhabilitation
- ♦ Or « sélectivité »
- ♦ mai 2026 : **192** places en maisons de détention et **76** en maisons de transition
- ♦ 268 places pour 13 500 détenus : **1% des détenus**

# Les acteur·trices de la prison contraints de compenser le désengagement d'autres services publics ?

- Mission de réinsertion signifie-t-elle que « toutes les missions de l'Etat » reviennent à l'administration pénitentiaire et aux services externes ?

La prison doit-elle prendre en charge, à ce titre : le problème du logement, le problème de l'accès à l'éducation, les problèmes de santé physique / mentale, la question du titre de séjour, etc. ?

- Investir en aval plutôt qu'en amont dans la prévention
- Risque de justifier l'intervention de la prison :  
« la prison m'a sauvé·e »

= risque de net-widening

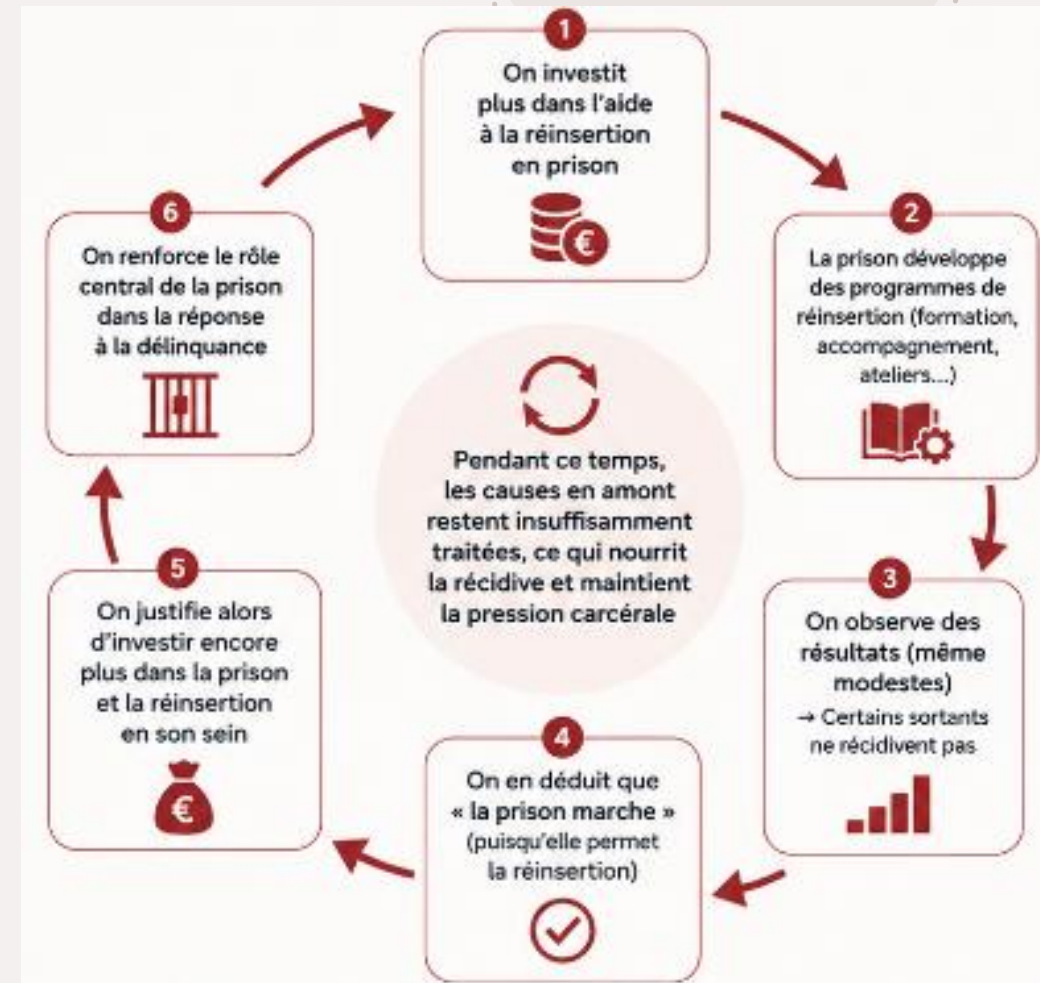


Schéma réalisé avec l'aide de ChatGPT

# « Gommer le carcéral » : entre normalisation et risque de « dépolitisation » de la prison... et d'inflation carcérale ?

- Effacement des signes « matériels » de la détention : double vitrage plutôt que barreaux aux fenêtres ; couleurs ; végétalisation...
- Effacement du « vocabulaire » carcéral : « maison » (prison) ; « plateau » (aile / quartier) ; « résidents » (détenus), etc. « Ce n'est pas une prison, ici »
- Prise en charge qui s'améliore = risque ?
- Éternel « **paradoxe de la réforme des prisons** » :

améliorer / humaniser = légitimer un recours croissant à la prison / net-widening

# Merci de votre écoute !

**Contacts :** [An-Sofie.Vanhouche@vub.be](mailto:An-Sofie.Vanhouche@vub.be) & [olivia.nederlandt@uclouvain.be](mailto:olivia.nederlandt@uclouvain.be)

## Références :

- NEDERLANDT, O. et VANHOUCHE, A.-S., « Les maisons de transition : miroir aux alouettes ou pied dans la porte ? », in Ch. Guillain et D. Scalia (dir.), *Les coûts du système pénal, Les dossiers de la Revue de droit pénal et de criminologie*, n°28, La Chartre, Bruxelles, 2020, pp. 29 – 63.
- VANHOUCHE, A.-S., NEDERLANDT, O., « De Belgische transitiehuizen : nood aan een terugkeer naar het originele concept van detentiehuizen », *Fatik – Tijdschrift voor Strafbeeld en Gevangeniswezen*, 2020/167, pp. 6 – 18.
- VANHOUCHE A.-S., NEDERLANDT, O., BREULS, L., « Straftoemeting : met of zonder oog voor de strafuitvoering? Een onderzoek naar de beslissingprocessen van strafrechters te midden van de hervorming in de strafuitvoering », *Fatik – Tijdschrift voor Strafbeeld en Gevangeniswezen*, n°187, 2025, pp. 32 – 49.
- NEDERLANDT, O. , « Prononcer des peines sans savoir comment elles seront exécutées ? Une analyse du regard ambivalent des juges du fond sur l’application des peines », in O. NEDERLANDT et M.-A. BEERNAERT, *L’exécution des peines d’emprisonnement jusqu’à trois ans ? Réformer en temps de surpopulation carcérale ?*, Louvain-La-Neuve, Larcier, 2025, ISBN : 978-2-8079-5103-7, pp. 121 – 200.