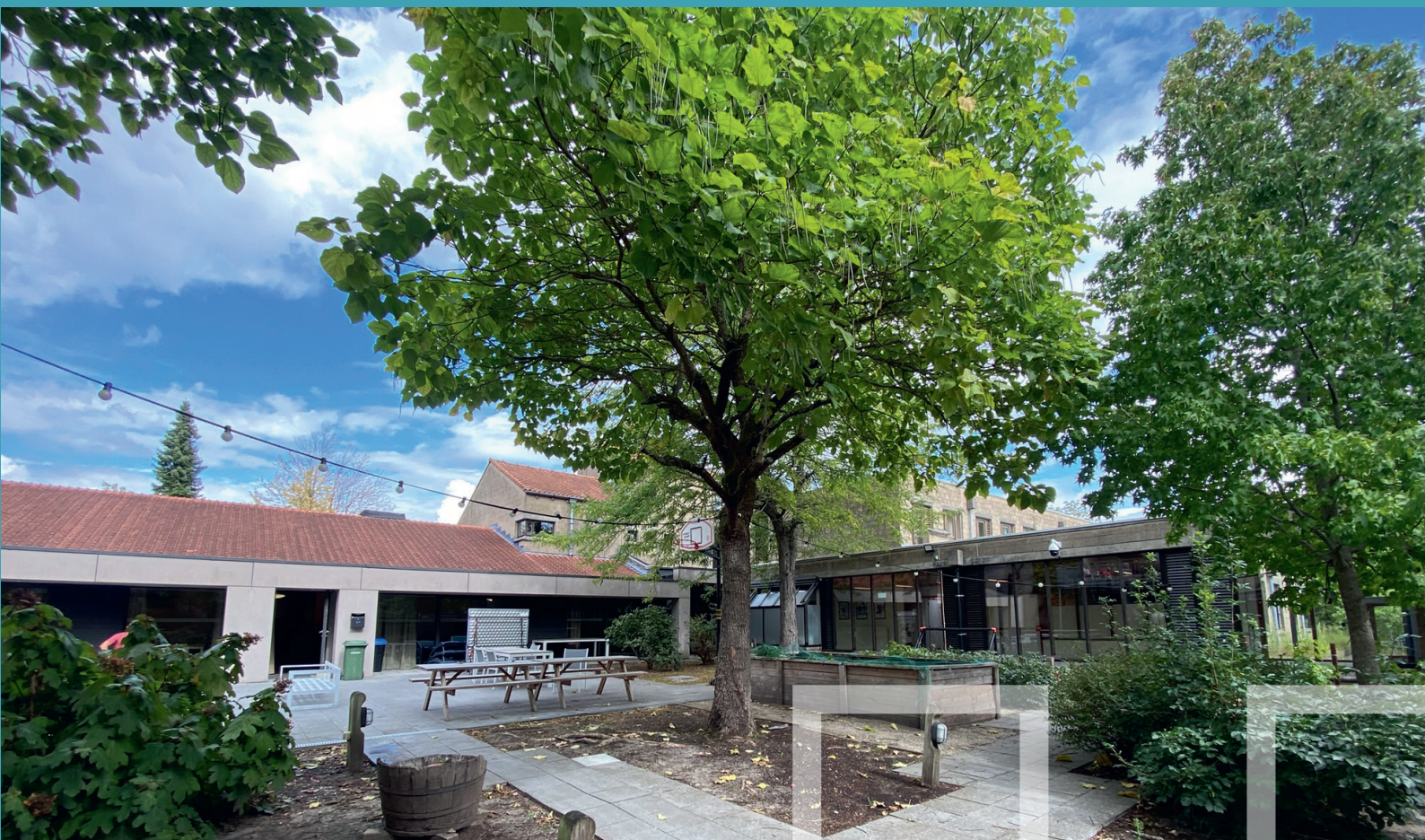


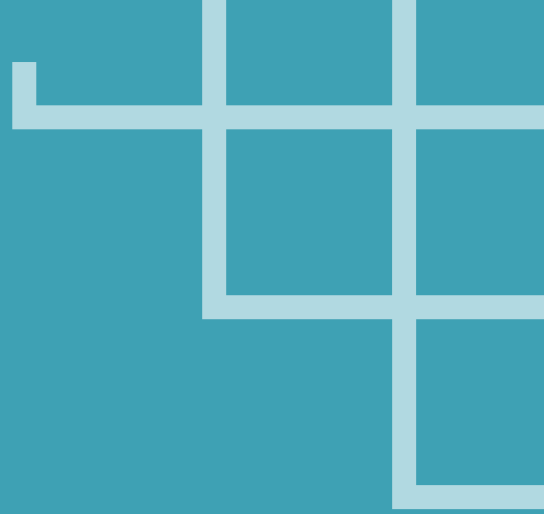


Nationaal  
Preventiemechanisme  
tegen onmenselijke  
behandeling in detentie



## BEZOEKRAPPORT

# Detentiehuizen Vorst en Kortrijk



Het Nationaal Preventiemechanisme tegen onmenselijke behandeling in detentie (NPM) heeft als opdracht te voorkomen dat mensen die van hun vrijheid zijn beroofd onmenselijk worden behandeld. Het NPM bezoekt regelmatig plaatsen van detentie en formuleert aanbevelingen en adviezen aan de bevoegde autoriteiten. Het NPM werd opgericht binnen het Federaal Instituut voor de Rechten van de Mens (FIRM). De Centrale Toezichtsraad voor het Gevangeniswezen (CTRG), Myria (het Federaal Migratiecentrum) en het Comité P maken als gespecialiseerde instanties deel uit van het NPM. De bezoeken en de opmaak van dit rapport werden uitgevoerd door de CTRG.



Federaal Instituut voor de  
bescherming en de bevordering  
van de Rechten van de Mens



CTRG  
Centrale Toezichtsraad  
voor het Gevangeniswezen

# INHOUDSTAFEL

<b>INLEIDING .....</b>	<b>4</b>
1. Context .....	4
2. De detentiehuizen .....	4
3. De bezoekdelegatie .....	4
4. Het gezamenlijk rapport .....	5
5. De feedback van de betrokken autoriteiten .....	5
6. In het kort .....	5
<b>AANKOMST IN DETENTIE .....</b>	<b>6</b>
1. Selectie van bewoners .....	6
2. Aankomst in het detentiehuis .....	7
3. Observatieperiode .....	9
<b>BEHANDELING IN DETENTIE .....</b>	<b>10</b>
1. Onmenselijke behandeling .....	10
2. Tucht .....	10
3. Afzondering of isolatie .....	13
4. Controlemaatregelen .....	16
5. Drugs(testen) .....	16
6. Waarborgen .....	21
7. Regime en activiteiten .....	21
8. Personeel .....	24
9. Gezondheidszorg .....	25
10. Materiële omstandigheden .....	27
<b>UITVOERING VAN STRAF EN RE-INTEGRATIE .....</b>	<b>29</b>
<b>CONCLUSIE .....</b>	<b>30</b>
BIJLAGE: Visietekst van de FOD Justitie .....	31

# INLEIDING

## 1. Context

Het Nationaal Preventiemechanisme tegen onmenselijke behandeling in detentie (NPM) heeft als opdracht te voorkomen dat mensen die van hun vrijheid zijn beroofd onmenselijk worden behandeld. Het NPM bezoekt regelmatig plaatsen van detentie en formuleert aanbevelingen en adviezen aan de bevoegde autoriteiten.

Het NPM werd opgericht bij de federale wet van 21 april 2024 binnen het Federaal Instituut voor Rechten van de Mens (FIRM). De Centrale Toezichtsraad voor het Gevangeniswezen (CTRG), Myria (het Federaal Migratiecentrum) en het Comité P maken als gespecialiseerde instanties deel uit van het NPM.

## 2. De detentiehuisen

Het NPM bracht bezoeken aan twee detentiehuisen: dat van Vorst van 11 tot 14 juni 2025 en dat van Kortrijk van 10 tot 12 september 2025.

De Belgische overheid introduceerde de detentiehuisen als alternatief voor de gevangenis voor kortgestraften: kleinschalige penitentiaire inrichtingen (met een capaciteit van 77 in Kortrijk en 57 in Vorst) waar personen met een straf tot maximaal drie jaar hun straf uitzitten. De gedetineerden, “bewoners” genoemd, verblijven er in kleine leefgroepen en krijgen intensieve begeleiding. De nadruk ligt op hun re-integratie en het bevorderen van hun zelfstandigheid.<sup>1</sup>

Het detentiehuis van Kortrijk opende zijn deuren in september 2022 en was het eerste detentiehuis van België. Een jaar later, in juli 2023, volgde dat van Vorst.

De vorige legislatuur kondigde aan dat er per provincie een detentiehuis zou komen, met als doel in totaal 720 plaatsen te creëren. Gelet op de talrijke bezwaren van omwonenden van de verschillende beoogde gemeenten en van sommige lokale mandatarissen, werden de projecten echter stopgezet of uitgesteld. Momenteel staat de teller van het aantal plaatsen op 192 (77 in Kortrijk, 57 in Vorst en 58 in het recent geopende Olen – dat geen onderwerp uitmaakt van dit rapport).

In de tussentijd wordt nu gesproken over de bouw van detentiehuisen in de vorm van tijdelijke modulaire units. De CTRG heeft hierover een advies uitgebracht waarin het afraadt om gebruik te maken van dit soort tijdelijke constructies.<sup>2</sup> Dit advies werd echter niet gevolgd en het bestek voor de realisatie van dergelijke constructies werd inmiddels goedgekeurd.

## 3. De bezoekdelegatie

Beide bezoeken werden geleid door de CTRG en uitgevoerd door gemengde teams, met vertegenwoordigers van zowel de CTRG als het FIRM.

In Vorst sprak het NPM in totaal met 33 bewoners, 2 voormalige bewoners die recent overgeplaatst werden naar de gevangenis van Sint-Gillis, 20 leden van het personeel (16 detentiebegeleiders, 3 leden van de psychosociale dienst en

---

<sup>1</sup> FOD Justitie, *Detentiehuisen*, beschikbaar online op: [https://justitie.belgium.be/nl/themas/gevangenis/belgische\\_gevangenis/detentiehuisen](https://justitie.belgium.be/nl/themas/gevangenis/belgische_gevangenis/detentiehuisen).

<sup>2</sup> CTRG, *Advies met betrekking tot de opdracht van werken (Design & Building) betreffende een raamovereenkomst voor containerunits voor detentiehuisen en andere federale overheidsdiensten*, 20 oktober 2022, beschikbaar online op: <https://ctrg.belgium.be/wp-content/uploads/2022/11/Advies-detentiehuisen-NL.pdf>.

1 boekhouder), de 2 directieleden ad interim, 3 leden van het medisch personeel (2 verpleegkundigen en 1 arts), 4 externe partners (VDAB, Rode Antraciet, Collectif Désistance, PsyBru).

In Kortrijk sprak het NPM met 23 bewoners, 15 personeelsleden (13 detentiebegeleiders, 1 lid van de psychosociale dienst, 1 beleidscoördinator), 2 directieleden, 3 leden van het medisch personeel (1 verpleegkundige, 1 arts, 1 arts-ervanger), 4 externe partners (VDAB, CAW, vzw Kompas, De Kiem vzw).

Voorafgaand aan beide bezoeken heeft het NPM de voorzitters van de commissies van toezicht van beide detentiehuisen geraadpleegd over de werking van het detentiehuis, eventuele pijnpunten die zij reeds eerder identificeerden en hun aanbevelingen hieromtrent.

#### 4. Het gezamenlijk rapport

Het rapport betreft een gezamenlijk rapport voor de detentiehuisen van Vorst en Kortrijk. Dit stelt het NPM in staat om vergelijkingen te maken tussen beide instellingen en goede praktijken te identificeren en uit te wisselen.

Wanneer een bepaalde praktijk verschillend of gelijklopend is voor beide detentiehuisen, zal dit uitdrukkelijk benoemd worden in de tekst.

**Aanbevelingen worden op deze manier weergegeven.**

**Goede praktijken worden op deze manier weergegeven.**

De bevoegde autoriteit wordt steeds vermeld in de aanbeveling of goede praktijk.

#### 5. De feedback van de betrokken autoriteiten

Op 12 november 2025 bezorgde het NPM zijn voorlopig rapport aan de twee directieteamen en aan het DG EPI, met het verzoek hun opmerkingen uiterlijk tegen 15 december 2025 over te maken. Deze opmerkingen werden verwerkt in het onderhavige rapport.

Daarnaast vond op 6 februari 2026 overleg plaats tussen het NPM en het kabinet Justitie, waarbij de belangrijkste bevindingen en aanbevelingen werden toegelicht en besproken. De resultaten van dit overleg werden eveneens in het onderhavige rapport geïntegreerd.

#### 6. In het kort

In onderstaand rapport heeft het NPM een aantal aanbevelingen geformuleerd, waarvan:

- **5** voor de minister van Justitie
- **1** voor de ministers bevoegd voor verslavingspreventie en voor de begeleiding van personen met een middelenproblematiek
- **16** voor de directie(s) van Vorst en/of Kortrijk
- **1** voor de Regie der Gebouwen
- **9** voor het Directoraat-generaal Penitentiaire inrichtingen (DG EPI)
- **2** voor het medisch personeel
- **1** voor de Orde der artsen

# AANKOMST IN DETENTIE

## 1. Selectie van bewoners

### A. Foutieve gelijkstelling strafmaat met laag veiligheidsrisico

De bewoners van de detentiehuisen worden geselecteerd op hun “laag veiligheidsrisico” op basis van een aantal criteria. Eén van de belangrijkste criteria is de strafmaat: in principe komen enkel personen met een gevangenisstraf van maximaal drie jaar in aanmerking voor plaatsing in het detentiehuis. Bepaalde categorieën van veroordeelden zijn bovendien uitgesloten van een verblijf in een detentiehuis: plegers van seksuele misdrijven, personen veroordeeld voor terroristische feiten, en gedetineerden met een CELEX-statuu<sup>3</sup>.

Verschillende personeelsleden en externe partners van **beide detentiehuisen** waarmee de delegatie sprak, geven aan dat de strafduur geen doorslaggevende factor zou mogen zijn in de selectie van kandidaten voor een detentiehuis. Volgens hen kan de huidige grens van drie jaar gerust verhoogd worden. Het veiligheidsrisico en de geschiktheid zouden beter beoordeeld worden op basis van het individuele profiel van de kandidaat-bewoner, in plaats van op de strafmaat. Het NPM sluit zich bij deze visie aan, aangezien de strafduur op zich geen betrouwbare weergave is van het werkelijke risico of de motivatie tot re-integratie van een persoon.

**Het NPM beveelt de minister van Justitie aan om de doelgroep van detentiehuisen te verruimen. Hierbij dient het profiel van de bewoner en diens geschiktheid om te functioneren binnen een open regime – dat gericht is op re-integratie en zelfstandigheid – als belangrijkste selectiecriteria gehanteerd te worden, in plaats van te kijken naar de strafmaat.**

De ervaring in bepaalde bestaande inrichtingen illustreert bovendien dat de strafduur niet noodzakelijk een indicatie vormt van het veiligheidsrisico. De gevangenisstraffen van Hoogstraten en Saint-Hubert vormen hiervan een treffend voorbeeld. Beide zijn open inrichtingen met een gemeenschapsregime, waar men van gedetineerden verwacht dat zij werken, een opleiding volgen of activiteiten doen binnen of buiten de gevangenis. Om in aanmerking te komen voor plaatsing in Hoogstraten of Saint-Hubert dienen gedetineerden een laag veiligheidsrisico te vormen. Dit lage risicoprofiel staat evenwel los van de duur van de opgelegde straf; ook langgestraften kunnen in Hoogstraten of Saint-Hubert worden ondergebracht.

De huidige selectiecriteria, met strafmaat als voornaamste criterium, hebben als gevolg dat een aanzienlijke groep gedetineerden uitgesloten blijft van deze alternatieve en potentieel minder schadelijke detentievorm. Deze personen blijven aangewezen op klassieke gevangenisstraffen, waar het risico op detentieschade en onmenselijke behandeling aanzienlijk hoger ligt. België werd al in 2014 veroordeeld door het Europees Hof voor de Rechten van de Mens voor de overbevolking in de Belgische gevangenisstraffen en de daaruit voortvloeiende gebrekkige detentieomstandigheden.<sup>4</sup> Het loutere feit dat een gedetineerde zijn straf moet uitzitten in een klassieke gevangenisstraf in plaats van een detentiehuis, houdt op zich dus reeds een verhoogd risico op onmenselijke behandeling in. Een verruiming van de doelgroep, door strafmaat niet langer als voornaamste selectiecriteria te hanteren, zou in dat opzicht een goede zaak zijn.

<sup>3</sup> Dit zijn gedetineerden voor wie de bijzondere instructies extremisme (BIEX) van het Directoraat-Generaal Penitentiaire Inrichtingen (DG EPI) van 12.02.2021 van toepassing zijn. Het is de dienst CELEX van het DG EPI die deze status aan een gedetineerde toekent en niet de lokale gevangenisdirectie.

<sup>4</sup> EHRM, 25 november 2014, nr. 64682/12, Vasilescu t. België; zie ook Comité van Ministers 5 december 2024. Zie ook de

communicatie van de CTRG en het FIRM hierover: [1514e réunion \(décembre 2024\) \(DH\) - Règle 9.2 - Communication d'INDH \(Conseil central de surveillance pénitentiaire \(CCSP\) et Institut fédéral pour la protection et la promotion des droits humains \(IFDH\)\) \(17/10/2024\) relative à l'affaire VASILESCU c. Belgique \(requête n° 64682/12\)](#).

## B. Onvoldoende capaciteit in detentiehuisen

Een uitbreiding van de doelgroep is slechts mogelijk als bijkomende detentiehuisen worden geopend.

**Het NPM beveelt de minister van Justitie daarom aan om te blijven inzetten op het openen van aanvullende detentiehuisen ter vervanging van klassieke gevangenen.**

Naarmate meer detentiehuisen operationeel worden, kunnen meer gedetineerden worden geplaatst in een detentiecontext die optimaal aansluit bij hun individuele noden en omstandigheden, bijvoorbeeld wat betreft het gepaste veiligheidsniveau. Slechts een beperkt aantal personen heeft immers nood aan hoogbeveiligde instellingen zoals de klassieke gevangenen.<sup>5</sup> Deze visie volgt het principe van differentiatie, één van de basisprincipes van het concept ‘detentiehuis’ (naast kleinschaligheid en re-integratie).

## C. Gebrek aan wettelijke verankering doelgroep

Tot slot wijst het NPM erop dat de selectiecriteria voor een plaatsing in een detentiehuis niet wettelijk verankerd zijn. De niet-gepubliceerde visietekst Detentiehuisen van de FOD Justitie (zie bijlagen) beschrijft de detentiehuisen als een instrument voor innovatie en differentiatie binnen het detentiebeleid voor gevangenisstraffen tot drie jaar, zoals voorzien door de wet externe rechtspositie<sup>6</sup>. Deze wet bevat zelf echter geen enkele verwijzing naar de detentiehuisen.

Een uitdrukkelijke verwijzing naar detentiehuisen is wél terug te vinden in de basiswet betreffende het gevangeniswezen<sup>7</sup>. Deze wet definieert het begrip detentiehuis (*“een gevangenis die bestaat in een autonome kleinschalige voorziening die is ingebed in de maatschappelijke omgeving en waarmee zij nauwe contacten onderhoudt”*<sup>8</sup>). Echter, ook hier blijft het bij een loutere definiëring van detentiehuisen, zonder dat

voorzien wordt in een duidelijke juridische verankering van de doelgroep. De opname van detentiehuisen in de basiswet heeft wel tot gevolg dat de daaruit voortvloeiende rechten en waarborgen uitdrukkelijk van toepassing zijn op de bewoners van de detentiehuisen. Dit neemt echter niet weg dat een wettelijke verankering van de doelgroep ontbreekt.

Het ontbreken van een wettelijke basis is des te problematischer omdat een aanzienlijke groep gedetineerden uitgesloten blijft van deze alternatieve en potentieel minder schadelijke detentievorm, zoals hierboven al vermeld.

**Het NPM roept de minister van Justitie en de wetgever op om de doelgroep van detentiehuisen wettelijk te verankeren én te verruimen, zodat de strafmaat niet langer het belangrijkste selectiecriteria is.**

## 2. Aankomst in het detentiehuis

Uit gesprekken met bewoners en detentiebegeleiders in **zowel Vorst als Kortrijk** blijkt dat nieuwe bewoners bij aankomst systematisch worden voorzien van:

- informatie over het dagelijkse leven in het detentiehuis, waaronder een rondleiding, het huishoudelijk reglement, een informatiebrochure en een kennismakingsgesprek met de directie binnen 24 uur;
- een medische screening binnen 24 uur, wat in lijn is met CPT-standaarden<sup>9</sup> (zie verder);
- een eerste gesprek met de psychosociale dienst (“PSD”).

**In Vorst** vindt bij aankomst een fouillering aan de kledij plaats. Er vindt geen fouillering aan het lichaam plaats.

<sup>5</sup> RE-SCALED, *The detention house*, online beschikbaar op: <https://www.rescaled.org/the-detention-house/>.

<sup>6</sup> Wet van 17 mei 2006 betreffende de externe rechtspositie van de veroordeelden tot een vrijheidsstraf en de aan het slachtoffer toegekende rechten in het raam van de strafuitvoeringsmodaliteiten, BS 15 juni 2006, hierna “wet externe rechtspositie”.

<sup>7</sup> Basiswet van 12 januari 2005 betreffende het gevangeniswezen en de rechtspositie van de gedetineerden, BS 1 februari 2005, hierna “basiswet”.

<sup>8</sup> Artikel 2, 16°/1 van de basiswet.

<sup>9</sup> CPT, *Health care services in prisons*, Extract from the 3rd General Report of the CPT, published in 1993, par. 33.

Het detentiehuis van **Kortrijk** daarentegen kende tot voor kort een beleid waarbij nieuwe bewoners systematisch een foullering aan het lichaam ondergingen bij aankomst. Uit getuigenissen van bewoners blijkt dat er bij aankomst ook vaak een urinetest wordt afgenomen, hoewel de directie benadrukt dat dit geen standaard praktijk is. Wat betreft de urinetest, verwijst het NPM naar haar aanbevelingen onder afdeling “behandeling in detentie”, punt 5.E.

Wat betreft de systematische naaktfoullering bij aankomst, voert de directie aan dat deze praktijk geïnstalleerd werd door de *“concrete vaststelling[...] dat bewoners bij aankomst heel vaak drugs en andere verdovende middelen verstoppen in het ondergoed. Gezien een detentiehuis een drugvrije site hoort te zijn, is dit een eerste essentiële stap o.i. om mogelijke verslavingsproblematieken vanaf dag 1 aan te pakken.”* Het NPM heeft de directie erop gewezen dat dit een algemene vaststelling betreft, en geen geïndividualiseerde vaststelling, die gebaseerd is op bv. verdacht gedrag van een specifieke bewoner. Een naaktfoullering die hierop gebaseerd is maakt dus een systematische naaktfoullering uit, wat in strijd is met artikel 3 EVRM, het verbod op foltering, onmenselijke en vernederende behandeling (zie “behandeling in detentie”, punt 5.E. voor een verdere analyse).

**Na ontvangst van het voorlopig rapport deelde de directie het NPM mee dat de systematische naaktfouilles bij aankomst werden opgeschort in afwachting van verder juridisch advies. Het NPM stelt dit op prijs.**

De medische screening bij aankomst bestaat in **beide detentiehuisen** uit een anamnese, uitgevoerd door de verpleegkundige.

Er gebeurt geen systematische screening van mogelijke mishandeling in de gevangenis van herkomst. De arts van het **detentiehuis in Kortrijk** verklaarde dat nieuwe bewoners bij aankomst soms spontaan vertellen over hun (gebrek aan) medische opvolging in de gevangenis, maar hij heeft nog nooit getuigenissen van mishandeling vernomen. Hoewel vereist door internationale standaarden<sup>10</sup>, bevat de standaard vragenlijst van het DG EPI voor de screening bij

aankomst geen vragen over mishandeling, en is de arts niet bekend met een procedure voor de detectie, documentatie, en opvolging van dergelijke gevallen.

**Het NPM apprecieert de correcte ontvangst van nieuwe bewoners, in het bijzonder de medische screening die binnen 24 uur wordt uitgevoerd en die in lijn ligt met CPT-standaarden.**

**Het NPM raadt de artsen van beide detentiehuisen aan inkomende bewoners systematisch te bevragen over mogelijke mishandeling in de gevangenis van herkomst, zoals vereist door de Nelson Mandela Rules.**

**Het NPM beveelt het DG EPI aan om de standaard vragenlijst voor de medische intake aan te vullen met de relevante vragen over de detectie van mishandeling, het medisch personeel hierover op te leiden, en toe te zien op de praktische toepassing.**

**Daarnaast beveelt het NPM aan om een duidelijke procedure op te stellen indien het medisch personeel beschuldigingen of tekenen van mishandeling ontvangt, hetzij bij intake, hetzij op een ander moment.**

Naar aanleiding van de verzending van het voorlopig rapport lieten de directieteam van beide detentiehuisen en het DG EPI aan het NPM weten dat zij overleg zouden plegen met de centrale medische dienst om de praktische haalbaarheid van een uitgebreidere screening bij aankomst te onderzoeken.

<sup>10</sup> Rule 30, (b) Nelson Mandela Rules.

### 3. Observatieperiode

Elke nieuwe bewoner in **beide detentiehuisen** doorloopt een observatieperiode van 14 dagen, op een aparte leefgroep, zonder toegang tot uitgaansvergunningen. In uitzonderlijke gevallen kunnen bewoners zich wel buiten het detentiehuis begeven begeleid door een detentiebegeleider. Bewoners in observatie nemen wel volledig deel aan het dagelijks leven en de activiteiten, met een paar uitzonderingen: nieuwe bewoners in **Kortrijk** hebben een aparte buitenruimte en mogen de gemeenschappelijke ruimte niet gebruiken tijdens de observatieperiode, tenzij bij gemeenschappelijke activiteiten. Vrouwelijke bewoners in Kortrijk zijn ondergebracht in één enkele leefgroep, waarin bewoners met en zonder observatiestatus samen verblijven en verschillende regimes door elkaar lopen.

Na de observatieperiode kunnen (flexibele) uitgaansvergunningen worden verleend en volgt doorstroom naar de andere leefgroepen.

De observatieperiode in **beide detentiehuisen** kan verlengd worden wanneer de directie dit wenselijk acht. In **Kortrijk** wordt de verlenging van de observatieperiode zelfs bestempeld als 'sanctie' in het tuchtreger. De verlenging van de observatieperiode (als sanctie) is echter niet opgenomen in het huishoudelijk reglement, noch in de welkomstbrochure van beide detentiehuisen.

**Gelet op de beperking van vrijheden die de observatieperiode met zich meebrengt, beveelt het NPM de directies van beide detentiehuisen en het DG EPI aan de procedure tot verlenging van de observatieperiode schriftelijk te verduidelijken in de welkomstbrochure en het huishoudelijk reglement.**

Beide directieteams deelden het NPM mee dat zij een aanpassing van het HHR in deze zin wenselijk achtten.

# BEHANDELING IN DETENTIE

## 1. Onmenselijke behandeling

Alle bewoners met wie de delegatie sprak, benadrukken dat ze over het algemeen tevreden zijn over hun behandeling en de omstandigheden in **beide detentiehuisen**.

**Met uitzondering van één praktijk (zie 'drugstesten' punt 5.E.), heeft het NPM geen beschuldigingen van slechte behandeling ontvangen, of praktijken van onmenselijke of vernederende behandeling vastgesteld.**

## 2. Tucht

### A. Dialoog als uitgangspunt

Zodra het over discipline gaat, is "dialoog" het sleutelwoord in **beide detentiehuisen**. De delegatie stelde vast dat dit uitgangspunt zich ook in de praktijk vertaalt. Binnen de detentiehuisen wordt sterk ingezet op dialoog en bemiddeling. Dit ligt in lijn met de European Prison Rules en Nelson Mandela Rules, die vereisen dat disciplinaire maatregelen een laatste redmiddel moeten zijn.<sup>11</sup>

### B. Wanneer dialoog faalt

Wanneer dialoog en bemiddeling niet afdoende blijken, zijn verschillende reacties mogelijk:

- een rapport aan de directeur ("RAD"), in **beide detentiehuisen**
- een (tucht)sanctie, in **beide detentiehuisen**
- een gele kaart, in **beide detentiehuisen**
- een bemiddelingscontract, in **Kortrijk**

In tegenstelling tot een RAD en een tuchtsanctie, die ook in de klassieke gevangenis bestaan, zijn de gele kaart en het bemiddelingscontract instrumenten eigen aan de detentiehuisen.

Een **gele kaart** dient in principe om herhaaldelijk ongepast gedrag aan te pakken. Hoewel het NPM naar aanleiding van de toezending van het voorlopig rapport vernam dat het gele-kaartensysteem inmiddels in

beide detentiehuisen werd stopgezet wegens een gebrek aan doeltreffendheid, acht het NPM het aangewezen hier toch kort bij stil te staan. Naarmate er meer detentiehuisen openen, is het immers van belang de voor- en nadelen van reeds uitgeteste praktijken in overweging te nemen.

De gele-kaartenprocedure die in beide detentiehuisen gebruikt werd, verschilt licht: in **Kortrijk** kon een detentiebegeleider bij herhaaldelijk ongepast gedrag beslissen om een bewoner een gele kaart te geven. Deze beslissing werd genomen na overleg tussen vier detentiebegeleiders en één teamleider, die de beslissing gezamenlijk ondertekenen. De bewoner werd vervolgens mondeling en schriftelijk geïnformeerd. Er gold een maximum van vijf gele kaarten. Een vijfde gele kaart kon enkel gegeven worden door de directie en geeft aanleiding geven tot "een gevolg van de directie". Dit kon een verwijdering uit het detentiehuis inhouden. In **Vorst** kon een detentiebegeleider een gele kaart voorstellen na overleg met minstens twee collega-begeleiders, maar was het de directie die besliste of een gele kaart effectief werd opgelegd. De bewoner werd hierover vervolgens schriftelijk en mondeling geïnformeerd en de gele kaart werd ingeschreven in het dossier van de bewoner. Zoals in Kortrijk, gold in Vorst ook een maximum van 5 gele kaarten. Bij een vijfde gele kaart, die dan werd omgezet in een rode kaart, diende de directie zich uit te spreken over een verwijdering uit het detentiehuis. Zie voor een analyse van dit systeem, punt C hieronder.

Het detentiehuis van **Kortrijk** maakt daarnaast ook gebruik van **bemiddelingscontracten**. In een bemiddelingscontract worden de conflicten opgelijst waardoor het verblijf in het detentiehuis moeizaam verloopt en worden toekomstgerichte afspraken vastgelegd om het samenleven te verbeteren. De bewoner gaat door ondertekening akkoord met de onderling gemaakte afspraken. Wanneer de afspraken niet worden nageleefd, kan dit leiden tot een verwijdering uit het detentiehuis.

<sup>11</sup> European Prison Rules (hierna "EPR") 56.1; regel 38 Nelson Mandela Rules.

### C. De onduidelijkheid van het gele kaarten systeem

**Het NPM moedigt de stopzetting van het gele-kaartensysteem in beide detentiehuisen aan.**

Tijdens zijn bezoeken stelde het NPM namelijk vast dat er onduidelijkheid bestaat over de toepassing van de verschillende sanctioneringsinstrumenten, in het bijzonder het gele-kaartensysteem.

Ten eerste blijkt uit getuigenissen in het detentiehuis van **Kortrijk** dat éézelfde of vergelijkbaar gedrag in sommige gevallen leidde tot een gele kaart en in andere tot een RAD. Een gele kaart lijkt echter impactvoller te zijn dan een RAD, aangezien er een begrenzing geldt van vijf gele kaarten.

Ten tweede was in **Kortrijk** niet duidelijk omschreven welk gedrag precies aanleiding kon geven tot een gele kaart. In tegenstelling tot een RAD, wordt dit niet bepaald in de basiswet, waarin een limitatieve lijst van tuchtinbreuken – waarvoor een RAD kan worden geschreven – is opgenomen. Dit was evenmin terug te vinden in het huishoudelijk reglement of de welkomstbrochure van beide detentiehuisen. In tegenstelling tot Kortrijk, ontwikkelde het detentiehuis van **Vorst** wel een schriftelijke procedure waarin dit werd opgenomen.

Ten derde lijkt de begrenzing van vijf gele kaarten arbitrair. Hetzelfde geldt voor de gevolgen van een gele kaart. In het HHR van **Kortrijk** was opgenomen dat een vijfde gele kaart kan leiden tot verwijdering uit het detentiehuis. Uit gesprekken met personeel en directie bleek dan weer dat een gele kaart leidt tot “een gevolg van de directie”, een verwijdering of een ander gevolg, zonder dat ergens (limitatief) bepaald werd wat de mogelijke gevolgen zijn. In **Vorst** daarentegen was het gevolg wel voorzienbaar: een vijfde gele kaart kan leiden tot verwijdering uit het detentiehuis.

Tot slot meent het NPM dat het bestaan van meerdere parallelle disciplinaire instrumenten – RAD, tucht, gele kaart, bemiddelingscontract – de transparantie en voorspelbaarheid voor de bewoners niet ten goede komt.

Het NPM meent dat een bemiddelingscontract meer duidelijkheid en dus rechtszekerheid biedt dan het gele-kaartensysteem: de afspraken worden in

onderling overleg met de bewoner vastgelegd of herhaald, waardoor er geen verwarring kan ontstaan over de verwachtingen of mogelijke gevolgen. Bovendien kunnen in het contract ook sancties worden vastgelegd voor het geval de afspraken niet worden nageleefd, wat tegemoetkomt aan de bezorgdheid dat een bemiddelingscontract als vrijgeleide zou fungeren voor herhaald storend gedrag.

**Het NPM moedigt de directies van beide detentiehuisen aan in te zetten op bemiddelingscontracten, die meer rechtszekerheid bieden dan het gele-kaartensysteem en herstelgericht werken, wat past binnen de detentiehuis-context.**

**Het NPM beveelt het DG EPI aan het bemiddelingscontract op te nemen in het huishoudelijk reglement voor de detentiehuisen (zie ook de aanbeveling bij punt D).**

De directies van beide detentiehuisen erkennen de wenselijkheid van een bijkomend juridisch kader voor de bemiddelingscontracten. Zij stellen tevens voor het bemiddelingscontract op te nemen in het tuchtregister. Het NPM acht dit eveneens wenselijk, aangezien een bemiddelingscontract een instrument vormt om tuchtinbreuken aan te pakken. De opname ervan in het tuchtregister is dan ook een logisch gevolg.

### D. Alternatieve (tucht)sancties

De tuchtprocedure uit de basiswet kan ten slotte dienen als laatste redmiddel.

Het NPM erkent dat deze procedure niet is aangepast aan de context van een detentiehuis. Zo is het bijvoorbeeld materieel onmogelijk om afzondering in de toegewezen verblijfsruimte (ATV) uit te voeren in **Kortrijk**, aangezien de kamers daar niet kunnen worden afgesloten.

De delegatie stelde vast dat **beide detentiehuisen** daarom alternatieve tuchtsancties toepassen, zoals de intrekking van uitgaansvergunningen of de afname van gsm. Naar aanleiding van de toezending van het voorlopig rapport, deelde de directie van Vorst het NPM mee dat zij op heden weliswaar geen gebruik meer maken van deze alternatieve disciplinaire sancties.

Dat gezegd zijnde, erkent het NPM de noodzaak van deze praktijk en acht het deze toelaatbaar, op voorwaarde dat zij gepaard gaat met de nodige waarborgen:

- Legaliteitsbeginsel: duidelijke opsomming van alternatieve (tucht)sancties in het HHR;
- Rechten van verdediging: een tegensprekelijke procedure waarin de bewoner gehoord wordt over zijn gedrag en zich desgewenst kan laten bijstaan door een advocaat;
- Motiveringsplicht: schriftelijke motivering van de beslissing door de directie;
- Traceerbaarheid: registratie van de sanctie(s) in een centraal register (zie punt F, “registratie van (tucht)feiten”)

**Het NPM beveelt het DG EPI aan te voorzien in een aangepast HHR voor de detentiehuisen, waarin de tuchtregeling wordt afgestemd op de specifieke context van het detentiehuis, in overeenstemming met bovengenoemde fundamentele principes.**

**Het onder punt C vermelde bemiddelingscontract dient ook te worden opgenomen in dit aangepast HHR.**

**Daarnaast roept het NPM de minister van Justitie op de nodige wettelijke aanpassingen door te voeren om deze wijzigingen mogelijk te maken.**

Het NPM benadrukt dat het niet pleit voor meer formalisme in de aanpak van tuchtrechtelijke feiten in het detentiehuis. Dialoog moet steeds het uitgangspunt blijven, maar wanneer die faalt, moet er een duidelijk kader beschikbaar zijn dat de rechten van bewoners beschermt – iets wat momenteel afwezig is.

## E. Overplaatsingen ten gevolge van tuchtfeiten

Tot slot vestigt het NPM de aandacht op de rol van overplaatsingen in de disciplinaire context. De delegatie stelde vast dat bewoners in **beide detentiehuisen** soms worden overgeplaatst om disciplinaire redenen of na incidenten met een disciplinair karakter. Het huishoudelijk reglement van beide detentiehuisen bepaalt dat bewoners die zich “niet kunnen aanpassen aan het leven binnen een detentiehuis of geen uitvoering geven aan hun individueel detentieplan”, kunnen worden overgeplaatst naar een andere inrichting.

Sinds de opening van het detentiehuis in **Kortrijk** werden 86 bewoners overgeplaatst.<sup>12</sup> In 2025 ging het om 44 bewoners die werden overgeplaatst naar een penitentiaire inrichting. Sinds de opening van het detentiehuis in **Vorst** werden 50 bewoners overgeplaatst.<sup>13</sup> De delegatie stelde vast dat een belangrijk aandeel van deze overplaatsingen gebaseerd waren op feiten die disciplinair van aard zijn.

De directies van beide detentiehuisen benadrukken dat een overplaatsing geen disciplinaire maatregel is. Het NPM ziet dit anders; afgaande op de aard van de feiten die ten grondslag liggen aan *bepaalde* overplaatsingen, meent het NPM dat overplaatsingen een duidelijk disciplinair karakter kunnen hebben.

Desondanks gaan deze disciplinaire overplaatsingen niet gepaard met de nodige preventieve waarborgen, zoals het recht voor de bewoner om te worden gehoord en de motiveringsplicht. De (ex-)bewoner kan enkel achteraf bezwaar indienen tegen de overplaatsing bij het DG EPI. Het NPM acht dergelijke preventieve waarborgen nochtans essentieel, gezien de ingrijpende gevolgen van een overplaatsing naar de gevangenis, die een minder humane vorm van detentie inhoudt.

<sup>12</sup> Cijfers op het moment van het bezoek van het NPM, 10-13 september 2025.

<sup>13</sup> Cijfers opgevraagd aan de directie na het bezoek van het NPM op 30 september 2025.

## F. Registratie van (tucht)feiten

In het **detentiehuis van Kortrijk** wordt een register van disciplinaire sancties bijgehouden.<sup>14</sup>

**Het NPM waardeert de correcte registratie van (tucht)feiten in een centraal register.**

In **Vorst** daarentegen stelde de delegatie vast dat tuchtfeiten niet op een centrale en systematische wijze worden geregistreerd. De registratie gebeurt op twee manieren:

- Individuele tuchtdossiers van bewoners, waarin formele rapporten aan de directeur en daadwerkelijk opgestarte tuchtprocedures worden opgenomen;
- Een handgeschreven tuchtregister, waarin tuchtfeiten per datum worden genoteerd.

De delegatie merkte echter op dat het handgeschreven register onvolledig is en niet systematisch alle tuchtbeslissingen bevat. Zo kreeg de delegatie inzage in minstens één tuchtbeslissing die enkel in het individuele dossier van een bewoner was opgenomen, maar niet terug te vinden was in het handgeschreven register.

Een centrale en volledige registratie van alle tuchtfeiten ontbreekt dus. Dit vormt niet alleen een schending van de basiswet<sup>15</sup>, die een centraal tuchtregister vereist, maar daardoor ontbreekt ook een essentiële waarborg voor bewoners.<sup>16</sup> Een centraal tuchtregister is cruciaal voor transparantie, maakt externe controle mogelijk en biedt bescherming tegen willekeurige en onrechtmatige tuchtsancties.

**Het NPM beveelt de directie van Vorst aan om onmiddellijk een centraal tuchtregister te installeren.**

## 3. Afzondering of isolatie

Op vlak van afzondering of isolatie verschillen de praktijken tussen beide detentiehuizen.

### A. Afzondering als sanctie

In **Vorst** wordt gebruik gemaakt van afzondering als tuchtsanctie, in de vorm van afzondering in de toegewezen verblijfsruimte ("ATV"). Deze tuchtsanctie wordt weliswaar flexibel ingevuld: uit gesprekken en dossieronderzoek blijkt dat ATV zelden neerkomt op volledige afzondering: bewoners mogen doorgaans nog hun kamer verlaten om te eten, te douchen en – onder begeleiding – kort naar de tuin te gaan. Soms geldt de beperking enkel op specifieke tijdstippen, zoals tijdens het weekend.

In **Kortrijk** wordt geen gebruik gemaakt van afzondering als tuchtsanctie in de vorm van ATV. De directie getuigde dat dit praktisch onhaalbaar is, aangezien de kamers niet op slot kunnen.

### B. Afzondering als maatregel

**Beide detentiehuizen** hanteren isolatie of afzondering wel als 'maatregel'. Beide detentiehuizen beschikken over ruimten die dienen als isolatieruimte.

In **Vorst** werd de plaatsing in de 'bezienningsruimte' zowel door het personeel als door de bewoners benoemd als een maatregel waarbij de bewoner – volgens hen vaak op eigen initiatief – zich even kan afzonderen van de rest. Deze 'bezienningsruimtes', die werden ingericht in de oude straffcellen toen het gebouw nog dienstdeed als vrouwengevangenis Berkendael, lijken vormelijk dan ook nog steeds op een straf- of beveiligde cel: een kale ruimte met een vaste ijzeren stoel en tafel, een oud raam zonder mogelijkheid tot verluchting en zonder gordijn, een toilet in de hoek van de kamer, dat men zelf kan doorspoelen. Het oproepsysteem werkte niet in één van de ruimtes. In deze ruimtes worden nieuwe kleren gelegd voor de persoon die erin verblijft.

<sup>14</sup> Conform artikel 146 van de basiswet.

<sup>15</sup> Artikel 146.

<sup>16</sup> Zie ook regel 39.2 van de Nelson Mandela Rules.



Bezinningsruimte Vorst



Prikkelarme ruimte Kortrijk



Bezinningsruimte Vorst



Prikkelarme ruimte Kortrijk

In Kortrijk kunnen bewoners tijdelijk worden ondergebracht in de prikkelarme ruimte of in kamer 338.

De prikkelarme ruimte is uitgerust met een verzacht bed, een verzachte stoel, een toilet dat van binnenin de cel bediend kan worden, een digitale klok, een raam met tralies, en een camera die aangezet kan worden op instructie van de arts. De prikkelarme ruimte kan op slot.

Kamer 338 is een "gewone" kamer, zoals de overige kamers in het detentiehuis, met het verschil dat deze als enige kamer op slot kan. Er is een badkamer met toilet (geen douche), er hangt ook een televisie.

Op basis van getuigenissen blijkt dat deze ruimten worden ingezet voor verschillende doeleinden: na dronkenschap bij terugkeer van een uitgaansvergunning, voordat een bewoner op overplaatsing gaat,...

### C. Het wettelijk kader van de maatregel

Bovenstaande maatregelen worden noch in de onthaalbrochure noch in het huishoudelijk reglement van **beide detentiehuisen** vermeld. Het is onduidelijk binnen welk wettelijk kader zij worden toegepast: in de praktijk lijken ze sterk op een plaatsing in de beveiligde cel ter waarborging van de orde en de veiligheid.<sup>17</sup>

In **Kortrijk** lijkt dit bevestigd te worden door het gebruik van het formulier “voorlopige maatregel”, waarop de optie “gevaar voor orde en veiligheid” wordt aangekruist wanneer een bewoner in kamer 338 of de prikkelarme ruimte wordt ondergebracht. Tegelijkertijd wordt er in Kortrijk echter ook gebruikgemaakt van het document “opsluiting in de strafcel” bij een plaatsing in de prikkelarme ruimte, wat tegenstrijdig is met het voorgaande.

**Het NPM beveelt de directie van beide detentiehuisen aan om te verduidelijken binnen welk kader van de basiswet zij opereren wanneer zij een bewoner in isolatie plaatsen en om de bijbehorende waarborgen voorzien in de basiswet toe te passen.**

### D. Het gebruik en de registratie van de maatregel

In **Vorst** leek de bezinningsruimte amper gebruikt te worden. Wanneer hierom gevraagd, verklaarden alle betrokkenen (personeel, directie, bewoners) dat de ruimte 2 of 3 keer gebruikt werd sinds de opening van het detentiehuis. Bij inspectie van de ruimte, merkte de delegatie gebruikte vuile kleren op, wat erop wijst dat deze minstens een keer gebruikt werd.

In **Kortrijk** bleek uit getuigenissen van bewoners dat de isolatieruimtes zeer regelmatig gebruikt werden. De directie getuigde dat deze slechts zelden werden gebruikt.

**Geen van beide detentiehuisen** beschikt echter over een centraal register, waardoor de delegatie onmogelijk kon nagaan hoe vaak de isolatieruimten effectief gebruikt werden.

**Het NPM beveelt beide directies aan om isolatiemaatregelen op te nemen in een centraal register.**

**Het NPM benadrukt daarnaast tegenover beide directies dat isolatie uitzonderlijk moet blijven.**

Een centraal register stelt de directie en externe toezichthouders in staat om de frequentie en het uitzonderlijke karakter van isolatie te bewaken.

Naast registratie in een centraal register is ook een nauwkeurige registratie vereist van onder meer het tijdstip van plaatsing, contactmomenten met personeel, maaltijden, douchemomenten, wandeling in de buitenlucht en het tijdstip van terugkeer naar de kamer. In het **detentiehuis van Kortrijk** wordt bij plaatsing in de prikkelarme ruimte het formulier “plaatsing in de strafcel” gebruikt, waarop dergelijke gegevens worden genoteerd. De directie erkende echter dat dit formulier niet systematisch wordt ingevuld en niet wordt gebruikt bij plaatsing in kamer 338.

**Het NPM benadrukt tegenover beide directies dat isolatiemaatregelen consequent en volledig geregistreerd moeten worden, ongeacht de ruimte waarin de isolatie plaatsvindt, en zoals vereist door de Nelson Mandela Rules (regel 39.2).**

Een zorgvuldige registratie vormt een essentiële waarborg voor de fundamentele rechten van bewoners, zoals toegang tot voeding, hygiëne en buitenlucht, en maakt een controle van de duur van de isolatie mogelijk.

### E. Medisch toezicht tijdens isolatie

Wegens een gebrek aan registratie van bovenstaande maatregelen, is een controle op de duur van de isolatiemaatregelen momenteel niet mogelijk. In **Kortrijk** ontving de delegatie verschillende getuigenissen van bewoners die meerdere dagen in de prikkelarme ruimte of in kamer 338 verbleven.

<sup>17</sup> Artikelen 110-112 van de basiswet.

Uit deze getuigenissen blijkt bovendien dat de arts enkel wordt verwittigd bij plaatsing in de prikkelarme ruimte, niet bij plaatsing in kamer 338, en dat de arts niet noodzakelijk persoonlijk langskomt. In Vorst ontving de delegatie hierover geen informatie. Nochtans schrijft het CPT voor dat het medisch personeel de gedetineerde onmiddellijk na de plaatsing in isolatie moet bezoeken en, bij isolatie van meerdere dagen, minstens één keer per dag.<sup>18</sup> Dit gebeurt op heden niet.

**Het NPM beveelt de directies en het medisch personeel van beide detentiehuisen aan te waken over het correct medisch toezicht op bewoners die in isolatie zitten.**

#### 4. Controlemaatregelen

In **beide detentiehuisen** worden controlemaatregelen toegepast zoals bepaald in de basiswet, waaronder kledij-, kamer- en naaktfouilleringen. In het detentiehuis van **Vorst** zijn naaktfouilleringen volgens bewoners en personeel zeldzaam, maar komen ze wel voor bij vermoedens van druggebruik. De beslissingen tot naaktfouillering worden bewaard in de individuele dossiers van bewoners.

**De delegatie kon enkele individuele dossiers van bewoners van Vorst inkijken en stelde vast dat de beslissingen tot naaktfouillering behoorlijk gemotiveerd zijn.**

Dit geldt niet voor het detentiehuis van **Kortrijk**, waar naaktfouilleringen systematisch worden uitgevoerd in het kader van drugstesten (zie hieronder, punt 5.E.).

#### 5. Drugs(testen)

##### A. Drugs: een alomtegenwoordige problematiek

De delegatie stelde vast dat de detentiehuisen, net als de klassieke gevangenis, geconfronteerd worden met een drugsproblematiek.

Om deze problematiek aan te pakken, maken **beide detentiehuisen** gebruik van drugstesten in de vorm van een urinetest.

De praktijk tussen beide detentiehuisen hierin verschilt sterk. De directies verklaren deze verschillen deels vanuit de uiteenlopende contexten waarin de huisen opereren. Zo speelt de omgevingsdruk een belangrijke rol: de stedelijke context van Vorst, waar historisch al een gevangenis aanwezig was, staat in contrast met die van Kortrijk, waar men dit niet gewoon is. Daarnaast verschilt ook het instroomprofiel van de bewoners.

##### B. Drugstesten: een wettelijke leemte

Drugstesten vonden lange tijd plaats buiten enig wettelijk kader. De wet van 19 december 2025 vult deze leemte en creëert een juridisch kader voor drugstesten in gevangenis en detentiehuisen, met inwerkingtreding uiterlijk op 1 mei 2026. De procedure voor de afname van een drugstest dient weliswaar nog bij koninklijk besluit te worden vastgelegd.

Tijdens de NPM-bezoeken was de wet nog niet van kracht. **Beide detentiehuisen** werkten daarom met een verklaring die nieuwe bewoners bij aankomst ondertekenen, waarin zij instemmen met drugstesten; weigering geldt als een positief resultaat. Het NPM acht deze schriftelijke verklaring een onvoldoende wettelijke basis voor de afname van een drugstest.

**Zolang de nieuwe wet niet in werking is en het koninklijk besluit ontbreekt, beveelt het NPM aan dat beide detentiehuisen de criteria, procedure en gevolgen van drugstesten opnemen in een annex bij de onthaalbrochure.**

<sup>18</sup> CPT, *Solitary confinement of prisoners*, par. 63.

**Daarnaast is het wenselijk dat het DG EPI deze informatie ook in het huishoudelijk reglement opneemt.**

Het NPM verwijst bovendien naar het advies van de CTRG<sup>19</sup> over de nieuwe wet en onderstreept dat drugsgebruik in detentie in de eerste plaats een volksgezondheidskwestie is, terwijl de wet dit voornamelijk als een veiligheidsprobleem benadert.

### C. Toepassingscriteria

Wat betreft de toepassingscriteria, verschilt de praktijk tussen beide detentiehuisen sterk.

In **Vorst** wordt getest bij “individuele aanwijzingen”. Volgens een personeelslid kan een drugtest worden uitgevoerd bij vermoedens van druggebruik of -handel. Ook uiterlijke tekenen zoals een verwarde indruk of een specifieke geur kunnen aanleiding geven tot een test. Daarnaast kunnen andere signalen, zoals het beschikken over grote hoeveelheden cash zonder geld op de rekening, eveneens aanleiding zijn voor het inzetten van een drugtest.

In **Kortrijk** wordt volgens interne instructiefiches die de delegatie kon inzien, getest in drie situaties:

- (1) bij aankomst in het detentiehuis, na overplaatsing vanuit de gevangenis, indien er een motivatieformulier werd ingevuld;
- (2) altijd aan het einde van de observatieperiode;
- (3) bij vermoedens van drugsgebruik, bijvoorbeeld op basis van opvallend of afwijkend gedrag.

Volgens de instructiefiche ‘aankomst van een nieuwe bewoner’ gebeurt de urinecontrole slechts “uitzonderlijk” wanneer er een motivatieformulier door de directie werd ingevuld. Uit getuigenissen van bewoners bleek echter dat de urinecontrole bij aankomst in het detentiehuis van Kortrijk zeer vaak gebeurt.

Het NPM merkt op dat standaard urinecontroles, zoals die op het einde van de observatieperiode in het detentiehuis van Kortrijk, vertrekken van de veronderstelling dat alle bewoners die zich in deze situaties bevinden een verhoogd risico op drugsgebruik vertonen.

Het NPM meent dat deze veronderstelling niet noodzakelijk strookt met de werkelijkheid. Het detentiehuis van Kortrijk registreert de (resultaten van de) urinetesten bovendien niet, waardoor noch de directie, noch de delegatie de juistheid van deze veronderstelling en dus noodzaak van deze systematische urinecontroles kan nagaan.

Daarnaast getuigt deze benadering van een te enge visie op drugsgebruik, waarbij het uitsluitend wordt beschouwd als veiligheidsprobleem. Hierdoor blijft de dimensie van drugsgebruik als gezondheidskwestie buiten beschouwing. Volgens het NPM is een drugstest enkel wenselijk binnen het kader van een integraal drugbeleid, waarin behandeling en begeleiding centraal staan. In dat geval kan de drugstest fungeren als aanknopingspunt voor een gesprek en een traject van zorg en ondersteuning, in plaats van als een louter controlerende en invasieve maatregel (zie hierboven, “drugstesten: een wettelijke leemte”).

### D. Registratie: (hoe) wordt een drugtest geregistreerd?

De delegatie stelde vast dat de beslissing om een drugstest af te nemen in **beide detentiehuisen** door de directie wordt genomen, hetzij door de uitvaardiging van een algemene richtlijn die voorziet in standaardtesten op twee vaste momenten in **Kortrijk**, hetzij naar aanleiding van vermoedens van drugsgebruik door een personeelslid in **beide detentiehuisen**.

In **geen van beide detentiehuisen** wordt een schriftelijke ‘beslissing tot urinecontrole’ genomen.

Het detentiehuis van **Vorst** maakt wel reeds gebruik van een register in een Excel-bestand, waarin een aantal gegevens worden bijgehouden zoals identiteit van de bewoner, resultaat van de test, etc.

<sup>19</sup> CTRG, [Advies over het afnemen van drugtesten in detentie](#), 15 september 2025.

**Het NPM beveelt beide directies aan om een centraal register van urinecontroles aan te leggen, schriftelijk of digitaal.**

**Hierin moeten onderstaande gegevens worden bijgehouden.**

**De bewoner dient toegang te hebben tot de gegevens van het register die hem of haar aanbelangen.**

In dit register moeten systematisch een aantal elementen worden bijgehouden:

- Identiteit van de bewoner
- Identiteit van de afnemer(s)
- Datum en uur van de afname
- Summiere, duidelijke motivering directie (bijv. "Op [datum] liep bewoner [X] rond op leefgroep [X] met rooddoorlopen ogen. Bovendien liet hij een afwezige indruk tijdens het bewonersoverleg. Dit ligt niet binnen zijn normale gedrag.")
- Akkoord van de bewoner (ja/nee)
- Resultaat van de test (positief/negatief + vermelding van de stof waarop positief werd getest)
- Gevolg van de test (verlenging observatie, overplaatsing naar de gevangenis, opstart van een begeleidingstraject,...)

De bewoner dient toegang te hebben tot de gegevens in het centraal register die hem of haar aanbelangen, bv. bij een betwisting of wanneer de bewoner een negatief resultaat wenst voor te leggen aan de SUR(B). Bij overplaatsing dient de bewoner een kopie van het centraal register dat hem of haar aanbelangt te ontvangen, zodat dit kan worden toegevoegd aan zijn of haar individueel dossier.

Een centraal register, waarin bovenstaande elementen systematisch worden bijgehouden, vormt een belangrijke waarborg voor zowel de betrokken bewoner als de directie. Wanneer zich een incident voordoet tijdens de urinecontrole, moet de bewoner in het centraal register kunnen nagaan wie de test heeft afgenomen, zodat hij of zij dit kan melden aan de directie of, indien nodig, aan de klachtencommissie.

Tegelijkertijd biedt een correct bijgehouden register ook bescherming aan de directie: wanneer alle gegevens transparant en volledig worden geregistreerd, kunnen discussies over de resultaten van de test vermeden of minstens beperkt worden.

Bovendien stelt dit de directie in staat om statistisch inzicht te krijgen in haar praktijk — bijvoorbeeld in de frequentie van uitgevoerde tests en het percentage positieve resultaten — en deze zo nodig te evalueren.

Tot slot versterkt een goed bijgehouden register de mogelijkheid tot externe controle en draagt het bij aan een transparante en verantwoordbare praktijkvoering binnen de inrichting.

## E. Testprocedure

De testprocedure in beide detentiehuizen is erg verschillend.

In **Vorst** wordt een drugstest uitgevoerd door een detentiebegeleider. Deze vraagt de bewoner om vrijwillig mee te werken. Bij instemming wordt de bewoner aan de kledij gefouilleerd, wordt het toilet gecontroleerd door de begeleider, waarin de bewoner vervolgens zonder toezicht het urinestaal afneemt; het resultaat is binnen vijf minuten bekend. Bij een positief resultaat wordt de bewoner geïnformeerd en kan hij, indien gewenst, begeleiding krijgen via de PSD en de arts. Hij wordt ook geïnformeerd over het feit dat er na verloop van één week of langer, afhankelijk van de stof, een nieuwe test volgt.

Indien de bewoner weigert, wordt de test niet gedwongen afgenomen. Een weigering geldt volgens de schriftelijke verklaring die bewoners bij aankomst ondertekenen als een positief resultaat. In de praktijk wordt de bewoner meestal na een week opnieuw gevraagd een test af te leggen, maar het verdere gevolg van een blijvende weigering is de delegatie onduidelijk.

**Het NPM is van mening dat de urinetesten in Vorst op een zorgvuldige manier worden uitgevoerd, met respect voor de privacy van de bewoner en zonder dwang.**

In **Kortrijk** wordt een drugtest ook uitgevoerd door een detentiebegeleider. Elke urinetest, ook die bij binnenkomst en na de observatieperiode, wordt vooraf gegaan door een naaktfouille. De directie lichtte toe dat dit gebeurt om te voorkomen dat een test vervalst wordt.

Het NPM heeft enkele individuele dossiers van bewoners kunnen inzien en heeft daardoor zicht op de standaard motivering die gebruikt wordt om deze naaktfouilles te verantwoorden:

*“Gelet op het verblijf in een drugsvrij regime in het detentiehuis, blijft het noodzakelijk om controles uit te voeren om te zien of er geen inbreuken begaan werden op het gebruik van verboden middelen. Gelet op het feit dat betrokkene uit observatieperiode kan, heb ik, [directielid] op [datum] **besloten over te gaan tot de fouillering op het lichaam van [bewoner] in functie van een drugscontrole.** Het doel hiervan is dat betrokkene kan overgaan naar een normaal regime waarbij hij meer vrijheid binnen het detentiehuis kan genieten.”* (eigen nadruk)

Deze naaktfouilles worden dus systematisch toegepast, zonder individuele beoordeling, dit wil zeggen zonder dat de naaktfouille gebaseerd is op concrete aanwijzingen, zoals verdacht gedrag of een specifieke handeling. Nochtans is dit vereist door de basiswet en internationale mensenrechtenstandaarden (zie verder).

De directie gaat ervan uit dat bij elke drugscontrole een risico op vervalsing bestaat, waardoor een naaktfouille noodzakelijk zou zijn. Het NPM benadrukt dat niet kan worden aangenomen dat iedere urinetest bij iedere bewoner een verhoogd risico op vervalsing inhoudt, zonder dat er sprake is van concrete individuele aanwijzingen. Dit leidt tot een praktijk van systematische naaktfouilles, wat een vernederende behandeling inhoudt in de zin van het VN-Verdrag tegen foltering en artikel 3 van het Europees Verdrag inzake de rechten van de mens (“EVRM”).

Zo oordeelde onder andere het Grondwettelijk Hof in 2013 dat het stelselmatig gebruik van naaktfouilleringen in strijd is met artikel 3 EVRM.

De noodzaak van een naaktfouillering moet voortvloeien uit het gedrag van de gedetineerde of uit het verhoogde risico voor de veiligheid of de orde in de gevangenis.<sup>20</sup> Ook het CPT waarschuwt ervoor dat systematische en frequente naaktfouilleringen kunnen neerkomen op vernederende behandeling.<sup>21</sup> Het EHRM is dezelfde mening toegedaan; in de zaken *Van der Ven*<sup>22</sup> en *Lorsé*<sup>23</sup> heeft het Hof geoordeeld dat de drempel van artikel 3 EVRM werd overschreden bij integrale naaktfouilleringen die wekelijks, systematisch, routinematig en zonder specifieke rechtvaardiging met betrekking tot het gedrag van de verzoeker plaatsvonden. Het Hof beschouwde dit als een vernederende praktijk en dus als een schending van artikel 3 EVRM.

**Het NPM roept de directie van Kortrijk met klem op om deze praktijk van systematische naaktfouilles, die neerkomt op een vernederende behandeling in de zin van het internationale verbod op foltering, onmiddellijk stop te zetten.**

Een geïndividualiseerde naaktfouillering, wanneer er sprake is van verdacht gedrag, kan natuurlijk wel nog steeds.

Het NPM begrijpt de zorgen van de directie over mogelijke vervalsing. Echter, de aanname dat het risico zo groot zou zijn dat een urinetest zonder voorafgaande naaktfouillering zinloos zou zijn, is volgens het NPM ongegrond. Dit blijkt uit de praktijk in het detentiehuis van Vorst. Daar wordt noch een naaktfouillering, noch een visuele controle uitgevoerd: de bewoner bevindt zich alleen in de toiletruimte, terwijl de detentiebegeleiders zich achter de gesloten toiletdeur bevinden. Voorafgaand aan de test wordt het toilet wel grondig gecontroleerd en wordt de bewoner aan zijn kledij gefouilleerd. De resultaten, die worden bijgehouden in een centraal register, tonen aan dat een aanzienlijk percentage van de testen positief is, ondanks het ontbreken van zowel een naaktfouillering als een visuele controle. Dit toont aan dat urinetesten dus niet systematisch worden vervalst.

<sup>20</sup> GwH, 30 oktober 2013, arrest nr. 143/2013 en 29 januari 2014, arrest nr. 20/2014, B.13.

<sup>21</sup> CPT, [bezoek aan Frankrijk](#), 2006.

<sup>22</sup> EHRM, 4 februari 2003, nr. [50901/99](#), Van der Ven t. Nederland.

<sup>23</sup> EHRM, 4 februari 2003, nr. [52750/99](#), Lorsé en anderen t. Nederland.

Volgens het NPM hangt dit samen met de toepassingscriteria die in Vorst worden gehanteerd. Daar worden urinetesten enkel uitgevoerd op basis van individuele aanwijzingen, wat betekent dat de testmomenten onvoorspelbaar zijn. Door te kiezen voor dergelijke onverwachte controles in plaats van vaste, voorspelbare momenten, wordt het risico op vervalsing aanzienlijk verminderd. Het NPM acht het daarom zinvoller dat de directie haar beleid rond de toepassingscriteria voor urinetesten herbekijkt — de vraag *wanneer* en *bij wie* een test wordt uitgevoerd — in plaats van te zoeken naar alternatieve vormen van toezicht tijdens de uitvoering.

De directie behoudt bovendien steeds de mogelijkheid om een nieuwe urinetest af te nemen wanneer zij vermoedt dat de negatieve uitslag het gevolg is van vervalsing. Wanneer er na de negatieve urinetest concrete aanwijzingen of vermoedens zijn van druggebruik (bijvoorbeeld uiterlijke tekenen) of vervalsing van de test, kan een nieuwe test worden bevolen, desgevallend met naaktfouillering. In zo'n geval kan de naaktfouillering namelijk wel individueel gemotiveerd en dus wettig zijn.

Bovendien wijst het NPM erop dat de juistheid van deze veronderstelling – zonder voorafgaande naaktfouillering is het risico op vervalsing te groot – onmogelijk kan worden nagegaan zonder nauwkeurige registratie van de drugstesten en hun resultaten.

Volgend op zijn bezoek ging het NPM al in overleg met de directie over de testprocedure, en in het bijzonder over de systematische naaktfouilles. Op vraag van de directie bracht het NPM hierover ook een voorlopig advies uit, dat grotendeels hernomen is in de analyse hierboven.

## F. Gevolgen en opvolging

De NPM-delegatie stelt vast dat de aanpak van positieve drugstesten verschilt tussen de detentiehuisen.

In **Vorst** is het onduidelijk welke gevolgen gekoppeld worden aan één of meerdere positieve drugstesten. Volgens het bewonersakkoord kan een positief resultaat leiden tot overplaatsing naar een reguliere gevangenis, wanneer dit noodzakelijk wordt geacht om het detentieregime te vrijwaren. In de praktijk blijkt dit echter zelden te gebeuren: recente overplaatsingen betroffen vermoedelijke dealers, niet bewoners met

een loutere gebruiksproblematiek. Door het ontbreken van een centraal register van overplaatsingen kan dit niet met zekerheid worden bevestigd (zie hierboven, punt D “registratie”). De delegatie kreeg evenwel geen meldingen van overplaatsingen enkel op basis van een of meerdere positieve drugstesten. Integendeel, uit gesprekken met bewoners blijkt dat de indruk leeft dat druggebruik doorgaans geen overplaatsing tot gevolg heeft.

Het NPM waarschuwt dat deze onduidelijkheid rechtsonzekerheid en willekeur in de hand werkt, en het sociaal klimaat binnen het detentiehuis kan verstoren.

**Het beveelt de directie van Vorst daarom aan om een duidelijk kader te ontwikkelen over de gevolgen van een positieve test.**

Zo'n kader moet voorspelbaarheid en gelijke behandeling waarborgen, terwijl het voldoende ruimte laat voor een genuanceerde aanpak, bijvoorbeeld door onderscheid te maken tussen bewoners die begeleiding aanvaarden en zij die herhaaldelijk positief testen maar hulp weigeren.

In **Kortrijk** geldt daarentegen in principe een *zero-tolerance*beleid: een positieve drugstest leidt doorgaans tot een overplaatsing. Bewoners geven aan goed op de hoogte te zijn van dit beleid en weten dat druggebruik of -handel kan leiden tot verwijdering uit het detentiehuis. De directie houdt daarbij wel rekening met het bredere traject van de bewoner – zoals werkhouding, re-integratie-inspanningen en eerdere incidenten – en overlegt hierover met de PSD en de detentiebegeleiders.

**Het NPM waardeert de duidelijkheid over de gevolgen van drugsgebruik en -handel voor de bewoners. Duidelijke en voorspelbare regels vormen een belangrijke waarborg voor bewoners.**

**Daarnaast benadrukt het NPM de waarde van de totaalbenadering die de directie van Kortrijk hanteert, waarbij bij elke beslissing rekening wordt gehouden met het bredere traject van de bewoner.**

Wat de opvolging betreft, is het interne aanbod rond middelengebruik in **beide detentiehuisen** onvoldoende uitgebouwd. In Vorst ontbreekt een dergelijk aanbod volledig, terwijl het in Kortrijk beperkt blijft. Zowel personeel, bewoners als directie van beide detentiehuisen erkennen dat dit ontoereikend is. Beide directies onderzoeken mogelijkheden tot uitbreiding, wat het NPM als een positieve ontwikkeling waardeert.

De uitbouw van een intern aanbod rond middelengebruik moet worden ingebed in een breder, integraal drugsbeleid. Een intern aanbod kan preventie en begeleiding toevoegen aan het bestaand beleid van drugstesten. Het kan eveneens een meerkansenbeleid toelaten in Kortrijk, of versterken in Vorst, uitgaande van de gedachte dat hervat deel uitmaakt van een hersteltraject. Bovendien zou dit de detentiehuisen in staat stellen ook bewoners met een zwaardere problematiek van middelengebruik op te nemen, zodat zij hun oorspronkelijke doelgroep (< 3 jaar) volledig kunnen bedienen. Het CPT onderstreept eveneens het belang van een geïntegreerde aanpak, waarin preventie, detectie, behandeling en nazorg onlosmakelijk met elkaar verbonden zijn.<sup>24</sup>

**Het NPM roept de bevoegde ministers op om bijkomende middelen vrij te maken voor de uitbouw van interne drugsbegeleiding. Investeren in gespecialiseerde zorg en continuïteit van begeleiding bevordert niet alleen de re-integratie en rehabilitatie van bewoners, maar vermindert ook recidive en de druk op de gevangencapaciteit.**

## 6. Waarborgen

### A. Registers

Het NPM verwijst hier naar haar aanbevelingen over een centraal register voor (tucht)sancties (punt 2.F.), een centraal register voor isolatiemaatregelen (punt 3.D.) en een centraal register voor urinetesten (punt 5.D.).

### B. Extern toezicht

De delegatie stelde vast dat de commissie van toezicht goed gekend is onder de bewoners van **beide detentiehuisen**. Affiches over hun werking zijn te vinden op centrale plaatsen in beide detentiehuisen en de klachtenformulieren zijn eveneens ter beschikking op gemeenschappelijke plaatsen.

### C. Toegang tot advocaat

De delegatie vernam geen klachten over de toegang tot een advocaat in **beide detentiehuisen**. Gelet op de ruime mogelijkheden om het detentiehuis te verlaten, lijken bewoners geen moeite te hebben om afspraken buitenshuis bij te wonen.

## 7. Regime en activiteiten

Het CPT stelt voorop dat “het de bedoeling moet zijn om alle gedetineerden (..) een redelijk gedeelte van de dag (d.w.z. 8 uur of meer) buiten hun cel te laten doorbrengen door hen een verscheidenheid aan motiverende activiteiten aan te bieden.”<sup>25</sup> De delegatie stelde vast dat de bewoners van **beide detentiehuisen** effectief deze mogelijkheid hebben.

### A. Open regime

De visietekst *Detentiehuisen* vereist een open regime en bepaalt dat “gelet op de nagestreefde doelstellingen (autonomie en responsabilisering) (...) het aangewezen [lijkt] om de gedetineerde toe te staan zijn dag zelf te organiseren.”

<sup>24</sup> Zie in dit kader o.a.: [DisplayDCTMContent](#) CPT, bezoek aan Griekenland, CPT/Inf(2010) 33, par. 138 en vooral 139. Zie in dit kader ook de twee adviezen van de CTRG: [Avis art 109.DEF .pdf](#) en [CTRG Advies-over-drugstesten.pdf](#).

<sup>25</sup> CPT, bezoek aan Andorra, CPT/Inf (2000) 11, par. 39. ; CPT, bezoek aan Oekraïne, CPT/Inf (2014) 15, par. 102.

In lijn met deze visietekst, geldt in **beide detentiehuisen** een open regime: bewoners mogen zich tussen 6u30 tot 21u vrij verplaatsen doorheen het gebouw en buitenplaatsen. Van deze mogelijkheid wordt ruim gebruik gemaakt. Bij mooi weer, zoals tijdens het bezoek in Vorst, worden de twee ruime, goed onderhouden tuinen intensief gebruikt. De tuinen bevatten een door de bewoners beheerde moestuin, bijenkorven en een kippenren. Ook in Kortrijk worden beide tuinen – voor de mannen en voor de vrouwen – ruim gebruikt voor o.a. activiteiten.



Kortrijk, tuin mannen



Vorst, tuin vooraan



Vorst, tuin achteraan

## B. Leefgroepenwerking

In het detentiehuis van **Vorst** is er weinig tot geen dagstructuur of georganiseerde leefgroepenwerking. De detentiebegeleiders organiseren slechts in beperkte mate activiteiten, waardoor bewoners grotendeels zelf hun dag moeten invullen. Sommige bewoners gaan hier beter mee om dan anderen: sommigen nemen actief deel aan werk, opleiding of activiteiten, terwijl anderen passief blijven en hun dagen doorbrengen zonder re-integratierichte invulling. Niet iedere bewoner beschikt over de vaardigheden om zelfstandig verantwoordelijkheid te nemen voor zijn traject.

Om deze passieve dynamiek te doorbreken, werden recent bewonersvergaderingen ingevoerd. Per leefgroep vinden er dagelijks twee vergaderingen plaats (om 9u en 14u15), waarin het verloop van de dag, de huishoudelijke taken en de groepsdynamiek worden besproken.

**Het NPM verwelkomt dit initiatief en moedigt de directie van Vorst aan om verder te werken aan een minimale dagstructuur, zonder daarbij de autonomie en responsabilisering van bewoners te ondermijnen.**

Een te vrijblijvende dagindeling leidt immers tot passiviteit en een gebrek aan zinvolle daginvulling, wat de activering en re-integratie – de kerndoelstellingen van het detentiehuis – belemmert.

In het detentiehuis van **Kortrijk** is de leefgroepenwerking sterker uitgebouwd, hoewel de minimale dagstructuur grotendeels vergelijkbaar is. Elke ochtend vindt er een verplichte bewonersvergadering plaats waarin de groepsdynamiek wordt besproken en de huishoudelijke taken worden verdeeld. Daarnaast kent Kortrijk, in tegenstelling tot Vorst, een verplicht nieuwsmoment waarbij bewoners samen naar het nieuws kijken, gevolgd door een verplichte namiddagactiviteit van één uur die door de detentiebegeleiders wordt georganiseerd. Uit getuigenissen blijkt wel dat het nieuwsmoment door sommige bewoners als betuttelend wordt ervaren.

Het NPM merkt op dat het succes van de leefgroepenwerking in Kortrijk deels kan worden verklaard door het profiel van de detentiebegeleiders. Waar in Vorst het merendeel van de begeleiders voormalige penitentiaire beambten zijn, is in Kortrijk ongeveer de helft extern aangeworven. De veiligheidscultuur is hierdoor minder aanwezig; de leefgroepenwerking primeert. Detentiebegeleiders nemen een actievare rol op zich. Bovendien werkt Kortrijk met een systeem van individuele begeleiders die het dossier van één of meerdere bewoners opvolgen en optreden als vertrouwenspersoon. Hoewel ook andere factoren, zoals het bewonersprofiel, een rol kunnen spelen, lijken deze elementen bepalend voor het beter functioneren van de leefgroepenwerking in Kortrijk.

**Het NPM adviseert de directie van Vorst om bij toekomstige aanwervingen in te zetten op externe profielen. Dit kan bijdragen aan de uitbouw van een betere leefgroepwerking.**

### C. Impact leefgroepenwerking op re-integratie

De afwezigheid van een duidelijke dagstructuur en leefgroepenwerking heeft ook een merkbare impact op het tewerkstellingsbeleid en het aanbod aan activiteiten, zo stelde de delegatie vast, met name in het detentiehuis van **Vorst**.

In **Vorst** is één medewerker van de Vlaamse Dienst voor Arbeidsbemiddeling en Beroepsopleiding (VDAB) wekelijks een halve dag aanwezig om bewoners te begeleiden naar werk buiten het detentiehuis.<sup>26</sup> De delegatie merkte op dat bewoners in Vorst doorgaans minder gemotiveerd zijn dan in klassieke gevangenissen. Dit lijkt samen te hangen met hun profiel – kortgestraften – en met het gebrek aan structuur en prikkels. De huidige, te vrijblijvende dagindeling versterkt passiviteit en leidt tot een tekort aan zinvolle dagbesteding, wat de activering en re-integratie belemmert.

Een gelijkaardig gebrek aan motivatie werd vastgesteld bij sportieve en culturele activiteiten. Volgens zowel personeel als bewoners is dit opnieuw het gevolg van het ontbreken van een vaste dagstructuur. Hierdoor brengen sommige bewoners het grootste deel van hun tijd door op hun kamer of in de buitenlucht, zonder deelname aan georganiseerde activiteiten. Ook het profiel van de detentiebegeleiders lijkt hierbij een rol te spelen: velen werkten voordien in een klassieke gevangenis en handelen nog vanuit een veiligheidsgericht referentiekader, waardoor zij bewoners minder weten te activeren binnen de beoogde leefgroepwerking.

In het detentiehuis van **Kortrijk** stelde de delegatie een duidelijk ander beeld vast. Daar was de motivatie en activering van bewoners op het vlak van werk beduidend hoger. Een belangrijke verklaring die hiervoor gegeven werd, ligt in het profiel en de meer proactieve rol van de detentiebegeleiders. Sommigen ondersteunen bewoners actief bij het opstellen van cv's, het zoeken naar werk of het plannen van vervolgstappen in hun re-integratie. De werking met individuele detentiebegeleiders speelt hierin een positieve en versterkende rol.

<sup>26</sup> Een gelijkaardige aanwezigheid van medewerkers van de Brusselse (Actiris) of Waalse (Forem) arbeidsbemiddelingsdiensten ontbreekt.

## 8. Personeel

In **beide detentiehuisen** werken uitsluitend detentiebegeleiders; er zijn geen penitentiaire bewakingsassistenten of veiligheidsassistenten aanwezig.

### A. Opleiding, profiel en cultuur

Naast de algemene opleiding die ook penitentiaire beambten volgen, krijgen detentiebegeleiders een aanvullende specifieke opleiding van drie weken.

De detentiebegeleiders van **Vorst** hebben dezelfde opleiding gevolgd als hun collega's uit de gevangenis van Haren. Volgens hen werd daarin onvoldoende aandacht besteed aan de specifieke context van een detentiehuis. Ze geven aan moeilijkheden te ondervinden om hun rol als begeleider scherp te krijgen, met name bij het vinden van het juiste evenwicht tussen autonomie geven en bewoners activeren, en tussen hun dubbele rol van begeleiden en handhaven. Verschillende medewerkers ervaren bovendien een gebrek aan tools en ondersteuning om hun opdracht goed uit te voeren. Zoals gezegd, blijft de oude veiligheidscultuur sterk aanwezig, omdat een groot deel van het personeel afkomstig is uit reguliere gevangenissen.

In **Kortrijk** daarentegen ontvingen de detentiebegeleiders een opleiding die specifiek gericht is op het werken in een detentiehuis. Bovendien werd ongeveer de helft van de detentiebegeleiders extern aangeworven, waardoor de veiligheidscultuur die overheerst in Vorst, grotendeels afwezig is in Kortrijk.

**Het NPM verwelkomt de detentiehuis-specifieke opleiding die personeelsleden van Kortrijk ontvingen.**

**Het herhaalt haar appreciatie voor en belang van externe aanwervingen om de veiligheidscultuur te doorbreken.**

### B. Personeelskader

Het personeelskader in **Vorst** wordt door medewerkers als onvoldoende ervaren. Er is sprake van absentisme. Verschillende personeelsleden getuigden dat er twee detentiebegeleiders per leefgroep nodig zijn om de

functie volwaardig te kunnen opnemen, waar er vandaag één is. In combinatie met de nog overheersende veiligheidscultuur leidt dit ertoe dat de leefgroepenwerking nagenoeg ontbreekt.

In **Kortrijk** is de situatie duidelijk gunstiger. Er zijn geen problemen met absentisme. Hoewel het personeelskader hetzelfde is met één detentiebegeleider per leefgroep, wordt het als voldoende beschouwd. Er heerst bovendien geen veiligheidscultuur; de leefgroepenwerking primeert. Dit kan deels worden verklaard door het meer diverse personeelsprofiel.

**Eerder dan in te zetten op een uitbreiding van het personeelskader, beveelt het NPM aan het DG EPI aan om blijvend te investeren in gerichte, detentiehuis-specifieke opleiding en coaching voor (de huidige) detentiebegeleiders, en om te zorgen voor een divers samengesteld personeelskader dat verschillende achtergronden en expertises combineert.**

Zo kan de activerende rol van detentiebegeleiders ten volle worden benut, in lijn met het principe van dynamische veiligheid<sup>27</sup>, dat veiligheid, interactie en zingeving bevordert.<sup>28</sup>

In dit kader wijst het NPM ten slotte op het probleem van de benoemingen van extern aangeworven personeel in **Kortrijk**. Verschillende teamleaders en coördinatoren oefenen hun functie enkel dienstdoend uit. Door een gebrek aan anciënniteit kunnen zij niet deelnemen aan de benoemingsprocedure. In de praktijk komen enkel voormalige penitentiaire beambten in aanmerking voor vaste benoeming. Hierdoor gaat de idee van een evenwichtige verdeling tussen externe profielen en penitentiair beambten uit traditionele gevangenissen verloren.

<sup>27</sup> Artikel 105 basiswet.

<sup>28</sup> Ook het CPT wijst op het belang van deze dynamische veiligheid. ([1680afb22c](#) par. 30)

Deze benoemingsproblematiek fnuikt de idee van diversifiëring bij personeel. Het NPM roept het DG EPI op om het aanwervingsbeleid aan te passen, zodat externe kandidaten dezelfde benoemingskansen krijgen als voormalige penitentiair beambte. Daarbij dient de relevant werkervaring buiten de justitiesector mee in acht te worden genomen.

## 9. Gezondheidszorg

Het NPM ontving in geen van beide detentiehuisen getuigenissen van onvoldoende of slechte medische zorg.

### A. Screening aankomst

Zoals reeds vermeld (afdeling “aankomst in detentie”, punt 2), wordt elke nieuwe bewoner bij aankomst in **beide detentiehuisen** binnen de 24 uur gezien door de verpleger voor een anamnese. Dit ligt in lijn met de normen van het CPT.<sup>29</sup>

Het NPM waardeert de medische screening van bewoners bij aankomst.

### B. Eerste- en tweedelijns medische zorg

In beide detentiehuisen is een medisch team werkzaam, bestaande uit een vaste arts en twee verpleegkundigen. De verpleegkundigen zijn dagelijks enkele uren aanwezig. De artsen zijn minstens twee keer per week aanwezig en komen ook op vraag langs. In Vorst is er ook een Franstalige psycholoog van vzw PsyBru die tweewekelijks langskomt.

Door het open regime is externe medische zorg toegankelijker dan in klassieke gevangenissen. De interne diensten van de detentiehuisen verwijzen actief door naar ziekenhuizen en specialisten zoals psychologen, psychiaters, tandartsen en kinesisten, waarbij bewoners worden aangemoedigd zelf verantwoordelijkheid te nemen.

### C. Doorstroom medische informatie

Medische gegevens worden opgeslagen in en beheerd via OmniPro, waardoor artsen in het detentiehuis kunnen nagaan welke behandelingen in de gevangenis zijn uitgevoerd. Daarnaast is OmniPro inmiddels volledig geïntegreerd in het federale e-Healthplatform dat in de vrije samenleving wordt gebruikt, wat in principe een vlotte informatiedoorstroming tussen intra- en extramurale zorg moet garanderen. Althans, in theorie.

Het NPM ontving echter getuigenissen waaruit blijkt dat er in de praktijk problemen bestaan met OmniPro en met de effectieve uitwisseling van informatie tussen gevangenis en detentiehuis, evenals tussen detentiehuis en vrije samenleving. Uit overleg met het kabinet Justitie blijkt dat deze knelpunten onder meer te wijten zijn aan het feit dat verplegend personeel geen zelfstandige toegang heeft tot OmniPro en dat individuele artsen het systeem niet consequent gebruiken.

Het NPM pleit ervoor dat de Orde der artsen richtlijnen verstrekt die artsen werkzaam voor Justitie ertoe aanzetten OmniPro te gebruiken. Zo kan de medische informatie optimaal doorstromen tussen gevangenissen en tussen intra- en extramurale zorg, en wordt de continuïteit van zorg gewaarborgd.

Continuïteit van zorg is vereist door de European Prison Rules en impliceert dat een gedetineerde zijn behandeling moet kunnen voort zetten bij een overplaatsing en (tijdelijke) vrijlating.<sup>30</sup>

### D. Vertrouwelijkheid

De delegatie stelt vast dat het huidige systeem voor medicatieverdeling in **beide detentiehuisen** tekortkomingen vertoont op vlak van vertrouwelijkheid en veiligheid.

De arts schrijft de medicatie voor, waarna een apotheek (in **Kortrijk**) of de verpleegkundige(n) (in **Vorst**) individuele dagbakjes per bewoner voorbereidt. Deze worden vervolgens aan de detentiebegeleiders overhandigd, die instaan voor de verdeling aan de bewoners.

<sup>29</sup> CPT, *Health Care Services in Prison*, regel 33.

<sup>30</sup> EPR 42.3 b en j.

Hoewel dit systeem volgens de arts van Kortrijk een betere bescherming biedt van het beroepsgeheim dan in de gevangenis en het toezicht versterkt is door de structurele controle van het verplegend personeel, blijft het in de praktijk mogelijk om te achterhalen welke medicatie een bewoner ontvangt. Dit vormt een schending van de vertrouwelijkheid van de medische zorg.

Daarnaast wijst het NPM erop dat het uitdelen van medicatie door detentiebegeleiders, die geen medische opleiding hebben, een risico kan inhouden voor de veiligheid en kwaliteit van de zorgverlening.

**Het NPM beveelt de directies van beide detentiehuisen aan ervoor te zorgen dat de verstrekking van medicatie uitsluitend gebeurt door verplegend personeel en niet door gevangenispersoneel.**

Het NPM verwijst in dit kader ook naar het recente rapport van de CTRG en Unia over geestelijke gezondheid in de gevangenis.<sup>31</sup>

## E. Kwetsbare groepen

### a. Personen met een middelenproblematiek

Het merendeel van de bewoners in beide detentiehuisen – net als in de bredere gevangenispopulatie – kampt met een middelenproblematiek. Het NPM herhaalt daarom het belang van een integraal drugsbeleid met aandacht voor preventie en de uitbouw van een intern aanbod voor verslavingszorg (zie punt 5.F.).

### b. Personen met een chronische aandoening

Chronisch zieke bewoners in **Kortrijk** gaven aan dat hun medische opvolging in het detentiehuis goed verloopt. In **Vorst** ontving het NPM geen getuigenissen van chronisch zieke bewoners. Personen met een hoge zorgnood worden echter niet in detentiehuisen geplaatst, aangezien deze daar niet op zijn uitgerust.

### c. Mensen met een psychische stoornis

Hetzelfde geldt voor personen met een ernstige psychische stoornis: zij worden doorgaans niet in

detentiehuisen geplaatst, aangezien hun profiel als onverenigbaar wordt beschouwd met het open en gemeenschapsgerichte karakter van deze instellingen. Personen met een lichtere psychische stoornis kunnen er wel verblijven, waarbij de focus ligt op eerstelijns hulp en medicatieverstrekking. In **Vorst** vernam de delegatie dat er meerdere bewoners aanwezig zijn met een comorbiditeit tussen psychische stoornis en druggebruik. Binnen het huidige kader – zonder continue medische aanwezigheid, gespecialiseerd personeel en interne hulpverlening voor verslavingsproblematieken – zijn de opvolging van medicatie en het detecteren van signalen van regressie momenteel moeilijk te garanderen.

**Het NPM pleit ervoor bij de minister van Justitie en het DG EPI om de nodige randvoorwaarden te creëren zodat aan bewoners met een zwaardere psychische problematiek de nodige zorgverlening kan worden geboden.**

Hiervoor zijn extra middelen vereist vanuit Justitie, evenals gespecialiseerde opleidingen voor het personeel vanuit het DG EPI. De uitbreiding van het aantal detentiehuisen kan hieraan ook bijdragen. Meerdere detentiehuisen maken het mogelijk gedetineerden te plaatsen in een context die zo goed mogelijk aansluit bij hun individuele behoeften en omstandigheden, bijvoorbeeld met specifieke ondersteuning voor psychische stoornissen. Het NPM herhaalt daarom haar aanbeveling om in te blijven zetten op het openen van aanvullende detentiehuisen (zie hierboven, 'Aankomst in detentie', punt 1.B.).

### d. Besmettelijke ziekten

In **geen van beide detentiehuisen** gebeurt een systematische of verplichte screening van besmettelijke ziekten. Het NPM vernam wel dat nieuwe bewoners in **Kortrijk** de mogelijkheid kregen zich vrijwillig te laten testen op Hepatitis C. Deze aanpak is in overeenstemming met de aanbevelingen van de Wereldgezondheidsorganisatie (WHO), die vrijwillige screening aanbeveelt maar zich verzet tegen verplichte tests uit respect voor de wilsvrijheid van de patiënt.

<sup>31</sup> CTRG en Unia, *Geestelijke gezondheid in de gevangenis: een uitweg uit de impasse!*, p56.

**e. Suicide**

De delegatie stelde vast dat in **geen van beide detentiehuisen** een protocol bestaat omtrent zelfdoding en automutilatie door bewoners.

Het NPM beveelt de directies van beide detentiehuisen aan om een suïcidebeleid te ontwikkelen en in te voeren en de gevallen van suïcide, inclusief pogingen, op te volgen conform de leidraad suïcidepreventiebeleid van het DG EPI van 28 maart 2023.

**10. Materiële omstandigheden**

De delegatie stelde geen problemen vast op vlak van de materiële leefomstandigheden in beide detentiehuisen

**A. Materiële leefomstandigheden in het detentiehuis van Vorst**

Het detentiehuis van **Vorst** telt hoofdzakelijk eenpersoonskamers, met uitzondering van drie ruime tweepersoonskamers (één per verdieping), waarvoor bewoners vrijwillig kozen er te verblijven. Er is geen overbevolking. Alle kamers beschikken over een raam, eigen sanitair en degelijk meubilair.

Per verdieping zijn er douches met gordijn, wasmachines en gemeenschappelijke keukens, die schoon en ordelijk worden onderhouden. Bij aankomst ontvangen bewoners beddengoed.

fitnessruimte, een sportzaal en een speelruimte waar bewoners kunnen gamen, tafelvoetballen, spinnen, enz.

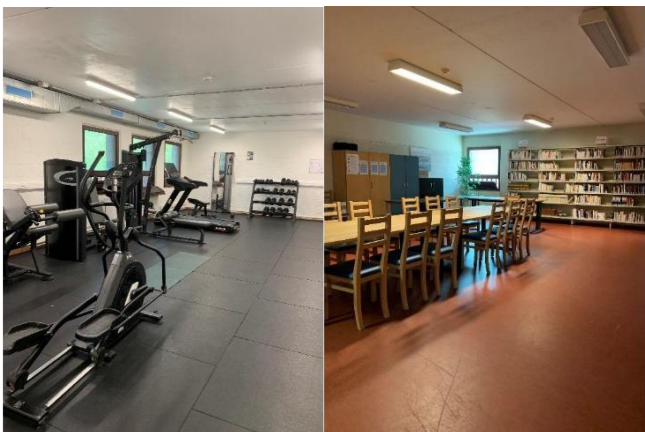


Eenpersoonskamer in Vorst

De maaltijden worden geleverd vanuit de gevangenis van Sint-Gillis. Veel bewoners vinden deze van lage kwaliteit en koken daarom liever zelf na boodschappen buiten de muren te doen, of laten eten meebrengen (bij bezoek) of leveren. Het detentiehuis beschikt over een ruime, moderne industriële keuken, maar deze is buiten gebruik door het ontbreken van de nodige vergunningen van de Regie der Gebouwen - een probleem dat volgens de directie al sinds de opening aansleept.

Het NPM roept de Regie der Gebouwen op om dringend werk te maken van de nodige keukenvergunningen, zodat de industriële keuken operationeel wordt.

Dit zou het mogelijk maken om maaltijden intern te bereiden en de ruimte in te zetten voor opleidingsdoeleinden, wat bovendien weer zou bijdragen aan het installeren van een minimale dagstructuur (zie punt 7.B.).



Fitness en bibliotheek in Vorst

Het detentiehuis beschikt over een aparte kamer voor ongestoord bezoek. Het heeft een bibliotheek, een

## B. Materiële leefomstandigheden in het detentiehuis van Kortrijk

Het detentiehuis van **Kortrijk**, gevestigd in het voormalige rusthuis Lichtendal, telt zes leefeenheden. De meeste bewoners verblijven in ruime tweepersoonskamers; de vrouwenkamers zijn iets kleiner maar conform internationale standaarden. Daarnaast zijn er enkele kleine appartementen, in principe bedoeld voor werkende bewoners. Er is ook één appartement voor ongestoord bezoek. Er is geen sprake van overbevolking.

De kamers in het detentiehuis zijn goed uitgerust met grote ramen, een koelkast, een microgolfoven, een televisie en meestal een volledige eigen badkamer. De kamers kunnen niet op slot, met uitzondering van één kamer die wordt gebruikt als isolatiekamer (zie punt 3.B.).

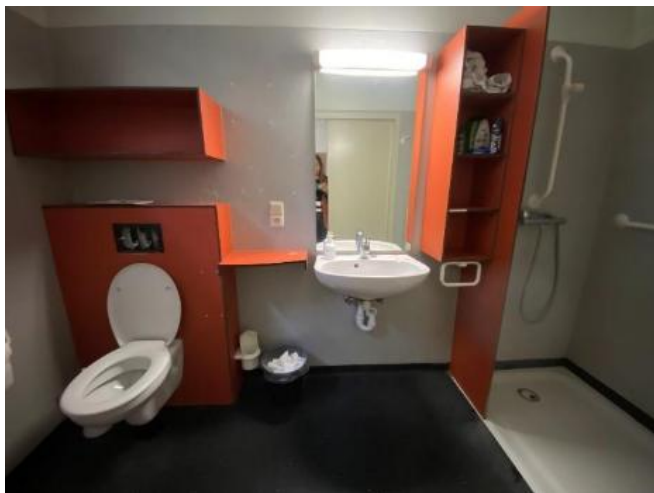
Elke leefeenheid heeft een gemeenschappelijke keuken, eetruimte en zithoek, en bewoners staan zelf in voor het onderhoud ervan en de huishoudelijke taken.



Gemeenschappelijke ruimte leefgroep in Kortrijk

Er is een fitnesszaal met hoofdzakelijk krachttoestellen, toegankelijk volgens een beurtrol. Het NPM merkt op dat de vrouwelijke bewoners slechts beperkt toegang hebben tot cardiotoestellen die in de gemeenschappelijke ruimte staan.

**Het NPM beveelt de directie van Kortrijk aan om de cardiotoestellen die zich momenteel in de gemeenschappelijke ruimte bevinden, te verplaatsen naar de fitnesszaal, zodat vrouwelijke bewoners tijdens hun fitnessuur over meer keuzemogelijkheden beschikken.**



Badkamer, duokamer in Kortrijk



Duokamer in Kortrijk

Maaltijden worden door de bewoners zelf bereid met extern geleverde ingrediënten volgens een vast menu. Er waren geen klachten over de hoeveelheden, enkel één over de kwaliteit van het eten. Sommige bewoners maken gebruik van hun uitgaansvergunningen om buiten boodschappen te doen en zelf maaltijden te bereiden.

# UITVOERING VAN STRAF EN RE-INTEGRATIE

**Het NPM wenst de goede werking van de PSD in beide detentiehuisen te benadrukken.**

In beide detentiehuisen speelt de PSD een cruciale rol in het begeleiden van bewoners naar hun re-integratie. Hun goede werking is mede te danken aan het feit dat de PSD in het detentiehuis minder dossiers opvolgt dan in klassieke gevangenissen, wat intensievere begeleiding en een dubbele rol van advies en hulpverlening mogelijk maakt.

Daarnaast heeft het open regime van het detentiehuis hierin een rol te spelen; het vergemakkelijkt contact, verlaagt de drempel voor begeleiding en stimuleert responsabilisering en inspraak. In beide detentiehuisen neemt de PSD ook deel aan het multi-disciplinair overleg ("MDO") met directie, teamleiders, en administratief personeel, waarin bewonerstrajecten worden besproken vanuit verschillende oogpunten.

**Het NPM vindt het MDO een bijzonder waardevolle en effectieve praktijk.**

Daarnaast vernam de delegatie ook enkele uitdagingen rond het werk van de PSD en re-integratie in het algemeen.

In **beide detentiehuisen** botsen de PSD's op gelijkaardige problemen: ten eerste, bemoeilijkt de relatief korte verblijfsduur van bewoners een intensieve begeleiding en duurzame resultaten. Daarnaast kampt een aanzienlijk deel van de bewoners met middelenproblematiek. Het tekort aan middelen voor het begeleiden van deze problematiek (zie punt 5.F.), brengt ook hun re-integratie in gevaar. Het NPM herhaalt daarom haar aanbeveling omtrent de uitbouw van een intern aanbod rond middelengebruik.

Een opvallend verschil tussen beide detentiehuisen betreft het activeringsbeleid. Zoals reeds aangehaald, verloopt dit in **Kortrijk** merkkelijk vlotter (zie punt 7.C.). Er zijn beduidend minder problemen met een gebrek aan motivatie of activering bij de bewoners. Een mogelijke verklaring hiervoor ligt in de actieve(re) rol die de detentiebegeleiders opnemen: sommige van hen ondersteunen de bewoners bij het opstellen van cv's, het zoeken naar werk en andere stappen in het activeringsproces, etc. Het NPM herhaalt hier zijn aanbevelingen omtrent de opleiding van detentiebegeleiders en de aanwerving van externe profielen (zie hierboven, 'Behandeling in detentie', punt 8).

**Tot slot wijst het NPM op enkele waardevolle initiatieven die de re-integratie van bewoners versterken: het project DePar en de werking van Collectif Désistance.**

In **Kortrijk** werd door het Openbaar Centrum voor Maatschappelijk Welzijn (OCMW) en het Centrum Algemeen Welzijnswerk (CAW) het DEPAR-project opgezet, dat een holistische begeleiding biedt aan bewoners met meervoudige problematieken. Zowel medewerkers als bewoners spraken hun waardering uit voor dit project. In **Vorst** vervult Collectif Désistance een gelijkaardige ondersteunende rol. Deze organisatie begeleidt bewoners bij hun re-integratie via een combinatie van individuele en groepsgerichte trajecten, gericht op het doorbreken van criminele patronen en het versterken van zelfredzaamheid. Ook dit initiatief werd door bewoners als bijzonder waardevol ervaren. Beide projecten konden bovendien slechts tot stand komen dankzij de open houding van de directieteams, die ruimte bieden voor innovatieve vormen van begeleiding binnen de detentiehuisen.

## CONCLUSIE

De detentiehuisen vormen een bijzonder positieve ontwikkeling binnen het Belgische detentielandschap. Zij bieden een humaner alternatief voor de klassieke gevangenen. Zoals een medewerker van de psychosociale dienst het treffend verwoordde: “gedetineerden kunnen hier opnieuw mens zijn”. In de detentiehuisen wordt opsluiting aangevuld met rehabilitatie en re-integratie, waardoor “herstel” opnieuw een plaats krijgt binnen de vrijheidsstraf.

Het is van essentieel belang dat meer gedetineerden kunnen genieten van dit detentiemodel. De uitbreiding van de doelgroep en de bouw van bijkomende detentiehuisen ter vervanging van klassieke gevangenen zijn daarom van cruciaal belang in de uitbouw van een menswaardiger detentiestelsel. Op langere termijn zal dit bovendien een gunstig effect hebben op de overbevolking door de vermindering van recidive.<sup>32</sup>

Hoewel de detentiehuisen in de relatief korte periode van hun bestaan al opmerkelijke resultaten hebben geboekt, blijven er belangrijke uitdagingen. Onder andere de aanpak van de drugsproblematiek, en de wijze waarop gesanctioneerd kan worden in een systeem dat gebaseerd is op dialoog en vertrouwen, vergen verdere reflectie.

Het NPM-rapport wil een aanzet zijn tot een constructieve dialoog over deze kwesties. Zorg moet het uitgangspunt blijven in de omgang met drugsproblemen; urinetests kunnen een plaats hebben binnen zo'n model, maar deze moeten op een menswaardige manier worden afgenomen en omkaderd door wettelijke waarborgen. Dialoog, voorzienbaarheid en rechtszekerheid – via een detentiehuis-eigen huishoudelijk reglement – moeten centraal staan bij het opleggen van sancties.

Het NPM nodigt de directies van beide detentiehuisen en de andere betrokken autoriteiten uit om hierover met het NPM in overleg te treden.

---

<sup>32</sup> Zie in dit opzicht Commissie Justitie, [Integraal verslag van 26 maart 2024](#), p. 8.

# Detentiehuizen

## Visietekst

### Introductie

Vanaf 1 december 2021 zal het luik m.b.t. de straffen van 3 jaar of minder van de wet van 17 mei 2006 betreffende de externe rechtspositie van veroordeelden tot een vrijheidsstraf en de aan het slachtoffer toegekende rechten in het raam van de strafuitvoeringsmodaliteiten tot aanpassing van de procedure voor de strafuitvoeringsrechter voor de vrijheidsstraffen van drie jaar of minder, in werking treden.

Het DG EPI ziet die inwerkingtreding als een kans om te innoveren en andere vormen van detentie te onderzoeken door de detentiemodaliteiten te diversifiëren (type inrichting, detentieregime, werkmethode, opleiding, profiel van het personeel, enz.), meer bepaald door het oprichten van detentiehuizen.

Het regeerakkoord van 30 september voorziet ook in de ontwikkeling van kleinschalige detentieprojecten. Samen met de transitiehuizen beantwoorden de detentiehuizen aan die doelstelling.

Momenteel worden personen die veroordeeld zijn tot gevangenisstraffen van drie jaar of minder quasi-automatisch vrijgelaten nadat zij 1/3 of minder van hun straf hebben uitgezeten.<sup>1</sup> Velen krijgen onder bepaalde voorwaarden onmiddellijk een elektronisch toezicht toegekend. Die beslissingen worden, op enkele uitzonderingen na, rechtstreeks door de gevangenisdirecteur genomen.

Met de volledige inwerkingtreding van de wet van 2006 zal de minister van Justitie (of zijn gemachtigde) enkel nog bevoegd zijn om een uitgaansvergunning (UV), een penitentiair verlof (PV), een strafonderbreking (SO) en een plaatsing in een transitiehuis toe te kennen. Voor de andere vormen van strafuitvoeringsmodaliteiten (SUM) zijn het de strafuitvoeringsrechters die de beslissingsbevoegdheid zullen hebben. Dat betekent dat voor de personen die veroordeeld zijn tot gevangenisstraffen van drie jaar of minder niet langer sprake zal zijn van een quasi-automatische voorlopige invrijheidstelling na 1/3 of minder van de straf<sup>2</sup>.

De toepassing van de nieuwe wetsartikelen impliceert dus belangrijke veranderingen en nieuwe uitdagingen voor onze administratie. Gezien de groeiende overbevolking is het niet haalbaar dat de gevangenen ook die bijkomende groep gedetineerden nog zouden opnemen.

Daarnaast gaat het om veroordeelden die tot dusver hun straf uitvoerden onder elektronisch toezicht en van wie wordt verwacht dat zij binnen een betrekkelijk korte termijn naar de maatschappij zullen terugkeren. We kunnen er dan ook vanuit gaan dat zij een vrij gering gevaar vertegenwoordigen.

---

<sup>1</sup> Ministeriële omzendbrief nr. 1817.

<sup>2</sup> In artikel 25 van de wet van 5 mei 2019 wordt er evenwel voorzien in een overgangsbepaling, namelijk: de wet zal slechts van toepassing zijn op veroordeelden die uitsluitend één of meer straffen die 3 jaar niet te boven gaan in uitvoering hebben die in kracht van gewijsde getreden zijn vanaf 1 december 2021. Voor veroordeelden met veroordelingen in uitvoering die in kracht van gewijsde getreden zijn vóór 1 december 2021 blijven de ministeriële omzendbrieven inzake VLV en ET van toepassing. Daarop zijn 2 uitzonderingen voorzien:

- indien de veroordeelde hierom schriftelijk verzoekt, dient de nieuwe wet op hem te worden toegepast;
- indien de veroordeelde het voorwerp uitmaakt van een terbeschikkingstelling van de SURB (in dat geval is de nieuwe wet onmiddellijk van toepassing).

Het doel van dit project, dat wordt gestuurd door een projectgroep en een projectleider<sup>3</sup>, is het uitwerken van een detentieregime voor veroordeelden wier straf totaal niet meer dan drie jaar bedraagt of jong first-offenders met een straf tot 5 jaar. Veroordeelden voor terrorisme-feiten en seksueel delinquenten worden uitgesloten. Het model zal eveneens een beschrijving omvatten van de verschillende categorieën van beroepskrachten die nodig zijn om het regime ten uitvoer te leggen.

## Doelstellingen van detentiehuisen

Het project richt zich op de uitwerking van een detentieregime, voornamelijk voor veroordeelden wier straf totaal niet meer dan drie jaar<sup>4</sup> bedraagt. Dat detentieregime zal het gehele detentieparcours omvatten: vanaf het moment dat een veroordeelde in een detentiehuis wordt opgesloten tot het moment dat een strafuitvoeringsmodaliteit wordt toegekend door de SUR. Alle aspecten van detentie komen daarbij aan bod. Denk bijvoorbeeld aan de administratieve, medische, psychosociale, familiale en relationele aspecten, alsook bezigheden voor de gedetineerden en de aspecten die verband houden met de voorbereiding op de vrijlating, in welke vorm dan ook (BD, ET, VI, enz.).

Detentie in kleinere structuren laat toe om een regime te ontwikkelen dat is aangepast aan het veiligheidsniveau dat nodig is voor deze categorie van gedetineerden. Het beheer van kleinere groepen maakt het mogelijk om aangepaste activiteiten te organiseren, de gedetineerden beter te leren kennen en dus een actieve begeleiding te bevorderen. De detentiehuisen zullen een beperkt aantal veroordeelde gedetineerden ontvangen (20 - 60). Het toezicht zal dan ook hoofdzakelijk worden uitgeoefend door detentiebegeleiders. Andere functies zoals coaches, opvoeders, enz. worden eveneens in overweging genomen. Samenlevingsproblemen kunnen evenwel niet volledig worden uitgesloten. Vandaar dat het van belang is te zorgen voor personeel met voldoende bekwaamheid op het gebied van veiligheid en agressiebeheersing.

Met als doel om nieuwe gewoonten te creëren die meer gericht zijn op responsabilisering, geven wij de voorkeur aan een onafhankelijkheid van de detentiehuisen tegenover de gevangenis. Het algemene veiligheidsniveau van gevangenis is ontworpen om rekening te houden met de gevaarlijkheid van een minderheid van de gedetineerden (bijzonder gevaarlijk) en is te hoog voor de gemiddelde gedetineerde. Een te belangrijke connectie met de gevangenis houdt het risico in op de reproductie van de aldaar gehanteerde veiligheidspraktijken, die niet zijn aangepast aan het specifieke model van een detentiehuis.

De laagbeveiligde structuren worden gekarakteriseerd door:

- De **autonomie** van de gedetineerde: hij heeft zijn detentietraject in eigen handen. De verantwoordelijkheid om in zijn eigen behoeften te voorzien moet worden bevorderd, bijvoorbeeld door het nemen van de leiding over zijn dagelijkse leven (denk aan huishoudelijke taken). Gedetineerden die dergelijke basisvaardigheden (nog) niet hebben verworven, kunnen daar specifiek in worden ondersteund.
- Nadruk op **re-integratie**, eventueel door het aanleren van bepaalde sociale vaardigheden die (nog) ontbreken, door het organiseren van activiteiten binnen het detentiehuis zelf. Detentiebegeleiders zouden een specifiek cursusaanbod kunnen ontwikkelen, dat gericht is op het aanleren van sociale vaardigheden om zo autonomie en verantwoordelijkheid te bevorderen. Ook de entourage van een gedetineerde vormt een belangrijk element in het re-

<sup>3</sup> De werkgroep is samengesteld uit twee gevangenisdirecteurs (NL en FR), twee regionale directeurs (Noord en Zuid), een lid van de centrale PSD, een lid van de directie juridische ondersteuning, twee leden van de dienst R&D en een lid van de DDB.

<sup>4</sup> Verbreding van de doelgroep naar jongeren en first-offenders die veroordeeld zijn tot 5 jaar moet niet worden uitgesloten, zolang het profiel overeenkomt met dat van detentiehuisen en de capaciteit van detentiehuisen dit toelaat.

integratieproces. Het lijkt ons dan ook interessant om hen bij bepaalde activiteiten te betrekken en/of hen te betrekken bij het werk dat met de gedetineerde wordt gerealiseerd.

- Het **vermijden van vermijdbare detentieschade**, met name door een grotere interactie met de maatschappij aan te moedigen om zo de sociale integratie te ontwikkelen of in stand te houden. Daarom lijkt het van belang om de gedetineerde in een detentiehuis te laten verblijven, dicht bij de plaats van zijn re-integratie.
- Daarnaast denken we dat het aanbieden van de mogelijkheid om deel te nemen aan **activiteiten buiten het detentiehuis**, bijvoorbeeld een groepsactiviteit (denk aan een voetbaltraining of een andere sportieve activiteit, een AA-bijeenkomst, een follow-up in een ambulancetruuk, een vrijwilligerswerk, enz.), bijdraagt aan het beperken van de invloed van pro-criminele leeftijdsgenoten (wat een terugkerende kritiek is op de gevangenis). Het is een manier om de ontwikkeling van een pro-sociaal netwerk aan te moedigen.

Mogelijkheden om allerlei activiteiten buitenshuis te plannen (zoals het regelen van administratieve zaken, een bezoek aan de psycholoog, een afspraak met een justitieassistent, het inschrijven voor een opleiding, vrijwilligerswerk, enz.) dragen bij tot de bevordering of het behoud van de (re-)integratie in de samenleving. De activiteiten die kunnen worden gepland buiten de muren van het detentiehuis (waardoor de gedetineerde contact onderhoudt met de reguliere sociale diensten) verdienen met andere woorden de voorkeur boven het maximaal invullen van de detentie in de kunstmatige omkadering van een detentiehuis.

Om dat mogelijk te maken moet een voluntaristische/proactieve interpretatie worden gegeven aan de definitie van de activiteiten die in het kader van een uitgang worden toegelaten, in samenhang met het begrip 'met het oog op sociale re-integratie'. De procedure tot toekenning van een UV en PV moet worden vereenvoudigd, zodat men snel toegang heeft tot die modaliteiten (van zodra men daarvoor in aanmerking komt).

## **Doelgroep en benodigde capaciteit**

De detentiehuisen zijn in de eerste plaats bedoeld voor de detentie van alle personen die veroordeeld zijn tot een gevangenisstraf van ten hoogste drie jaar. Jongeren en first-offenders die veroordeeld zijn tot een gevangenisstraf van 5 jaar of minder zouden naar het detentiehuis getransfereerd kunnen worden op basis van een specifieke classificatie. Veroordeelden voor terrorismefeiten en seksueel delinquenten worden uitgesloten.

Gelet op de geleidelijke beschikbaarheid van plaatsen in de detentiehuisen, lijkt het aangewezen om criteria vast te stellen, waarvan het eerste gekoppeld moet zijn aan de straf (maximum drie jaar), het tweede aan de plaats van de reclassering (detentiehuis in dezelfde regio), enz. Op termijn zou er in functie van de ligging van de detentiehuisen en de beschikbare plaatsen een procedure moeten worden uitgewerkt om de gedetineerde rechtstreeks naar het meest geschikte detentiehuis te verwijzen.

Concreet presenteert de veroordeelde tot een gevangenisstraf van ten hoogste drie jaar zich met zijn gevangenisbriefje in de gevangenis. Op basis van een snelle eerste screening wordt bepaald of:

- (a) de betrokkene in aanmerking komt voor een strafonderbreking met het oog op elektronisch toezicht of beperkte detentie, dit zes maanden voordat hij in aanmerking komt voor een voorwaardelijke invrijheidstelling.
- (b) een detentie in het detentiehuis onmiddellijk mogelijk is (afhankelijk van de duur van de veroordeling maar ook van andere later te bepalen criteria).

- (c) het beter is om de persoon in de gevangenis te houden aangezien zijn toestand een verblijf in het detentiehuis niet onmiddellijk toelaat. Eventueel kan op een later tijdstip een transfer worden overwogen. Dat kan het geval zijn bij agressieve gedetineerden, onder invloed van drugs, alcohol, enz.

De doelgroep voor de detentiehuisen is breed en gedifferentieerd. Er zullen dus niet alleen jonge of first-offenders in de detentiehuisen verblijven. Het 'daderprofiel' kan zeer verschillend zijn naar gelang het misdrijf (drugs, fraude, diefstal, geweld, enz.), het al dan niet bestaan van juridische voorgaanden, het al dan niet een veelpleger betreft, enz.

Rekening houdend met die diversiteit aan profielen, zou idealiter een progressief regime moeten overwogen worden om aanpassing aan het gemeenschapsleven en het mogelijke beheer van bepaalde profielen mogelijk te maken, in het bijzonder agressievere of problematische gedetineerden. Die progressiviteit zou kunnen begeleid worden door de detentiebegeleiders via specifieke coaching. Er kunnen ook andere pistes ontwikkeld worden, bijvoorbeeld de mogelijkheid van eenpersoonskamers (wat het leven in de gemeenschap zou vereenvoudigen).

Verder is er ook nog de vraag naar de toegang van veroordeelde vrouwen tot de detentiehuisen. Gemengde detentiehuisen zijn geen aanbevolen optie, tenzij er een duidelijke scheiding is via afzonderlijke afdelingen om een zekere sereniteit te bewaren.<sup>5</sup>

## Wettelijk kader

De detentiehuisen worden gelijkgesteld met gevangenis, hetgeen betekent dat de Basiswet betreffende de interne rechtspositie (hierna: Basiswet) van toepassing is. Een aantal principes moeten dus worden gerespecteerd op het vlak van infrastructuur (buitenruimte, sportruimte, gebedsruimte, bezoekeruimte, telefonie, enz.), de organisatie van het detentiehuis (zoals de organisatie van klachten- en toezichtscommissies, de medische dienst, griffie, boekhouding, enz.) en het regime (tuchtprocedure, (ongestoord) bezoek, andere activiteiten, enz.). De filosofie van een detentiehuis bevordert een conflictbeheersing die meer gebaseerd is op dialoog (en andere technieken die in meer gangbare modellen worden gebruikt) in tegenstelling tot het klassieke disciplinaire model. In extreme situaties, dient een mogelijkheid voorzien te worden om de gedetineerde over te brengen naar een gevangenis wanneer zijn gedrag onverenigbaar is met het regime van het detentiehuis (modaliteiten dienen bepaald te worden). Vandaar het belang om goed na te denken over een huishoudelijk reglement dat op transparante wijze de voornaamste leefregels vastlegt die van toepassing zijn op het bijzondere regime van een detentiehuis.

Zoals reeds gezegd, blijven de strafuitvoeringsmodaliteiten zoals de uitgaansvergunningen, penitentiaire verloven, onderbrekingen van de strafuitvoering en plaatsingen in een transitiehuis prerogatieven van de minister van Justitie (of zijn gemachtigde). De andere strafuitvoeringsmodaliteiten vallen onder de bevoegdheid van de strafuitvoeringsrechter. Om de uitvoering van het voorgestelde model te vergemakkelijken, zouden wij het begrip 'sociale re-integratie' willen verruimen tot activiteiten die deel uitmaken van een proces dat gericht is op integratie in de gemeenschap, zelfredzaamheid en eerbiediging van de wet. Onder meer een systeem van toekenning van een 'pakket' uitgaansvergunningen geeft de directeur een *zekere* mate van autonomie, waardoor hij beter en sneller zou kunnen inspelen op de activiteiten van een gedetineerde (bijvoorbeeld het volgen van een cursus).

---

<sup>5</sup> Het CPT heeft in een themafiche een aantal principiële normen weergegeven omtrent de behandeling van vrouwen en hun leefomstandigheden in de gevangenis. Hoewel er uiteraard ook geweld tussen vrouwen onderling kan plaatsvinden, is de ervaring van het CPT dat geweld tegen vrouwen, gepleegd door mannen (en m.n. seksuele intimidatie en beledigingen), veel frequenter voorkomt. Het CPT beveelt dan ook aan dat vrouwelijke gedetineerden fysiek gescheiden worden van mannelijke gedetineerden. Als ze toch samen worden geplaatst, is het volgens het CPT van essentieel belang dat er proactieve maatregelen worden genomen om (seksuele) uitbuiting te voorkomen. Ook in het contextrapport bij de European Prison Rules wordt vermeld dat genderversillen in een gevangeniscontext gerespecteerd dienen te worden en vrouwen er best afgescheiden worden van mannen...

## Regime

Mede gelet op het lage veiligheidsniveau, moet er ook sprake zijn van een **open regime** binnen het detentiehuis. Enkel de in- en uitgang wordt gecontroleerd om zo de toegang tot het detentiehuis te beperken. Een betere connectie met de maatschappij moet worden aangemoedigd om zo de sociale (re-)integratie te behouden of te ontwikkelen.

Zoals voorzien in de Basiswet, wordt de veroordeelde **binnen de vierentwintig uren na zijn opsluiting ontvangen door de directeur en gezien door de medische dienst**. Ook een onderhoud met de PSD dient in principe (idealiter) plaats te vinden op dezelfde dag.<sup>6</sup> Dat onderhoud zal vooral tot doel hebben om te bepalen of de betrokkene onmiddellijk in staat is om in een gemeenschapsregime te functioneren, dan wel of het de voorkeur verdient een aanpassingsperiode te voorzien waarin betrokkene nauwer opgevolgd en grondiger gescreend wordt door de PSD en de medische dienst, met het oog op het detecteren van bepaalde kwetsbaarheden (verslavingsproblematiek, psychiatrische problemen, risico op zelfdoding, vermogen om zich aan te passen aan het gemeenschapsregime, enz.). Een 'buddy'-systeem kan opgezet worden om zo de aanpassing te bevorderen.

Bij aankomst in het detentiehuis worden de aldaar geldende regels met de gedetineerde doorgenomen om te verzekeren dat betrokkene de leefregels begrijpt.

Gelet op de nagestreefde doelstellingen (autonomie en responsabilisering) lijkt het aangewezen om de gedetineerde toe te staan **zijn dag zelf te organiseren**. We stellen daarbij voor dat de PSD en/of de bevoegde dienst van de Gemeenschappen de gedetineerde helpt om te bepalen wat zijn noden zijn en waar zich eventueel problemen situeren, specifiek in het kader van een aanvraag van een strafuitvoeringsmodaliteit. Tijdens die individuele begeleiding kan eveneens worden nagedacht over de kansen die moeten worden aangegrepen, naargelang de manier waarop de gedetineerde zelf naar zijn toekomst kijkt. Hij moet een actieve rol spelen in zijn eigen detentietraject.

Met andere woorden, het dagschema van de gedetineerde is afhankelijk van de afspraken die hij heeft gemaakt en de activiteiten waarvoor hij zich heeft aangemeld zonder dat deze worden gehypothekerd door te strenge beveiligingsprocessen. De gedetineerde bepaalt zijn agenda in overleg met het omkaderingspersoneel.

Zowel de filosofie van de detentiehuisen als het personeel, in het bijzonder de detentiebegeleiders, helpen de gedetineerde bij het ontwikkelen van zijn eigen draagkracht met oog op zijn zelfsturing (empowerment).

Op basis van de geïdentificeerde noden zal de gedetineerde deelnemen aan activiteiten, afspraken maken met de verschillende diensten in het kader van zijn medisch-psykosociale begeleiding en activiteiten vastlegt (sport, cultuur, onderwijs, enz.). Bovendien kiest hij zelfstandig om bijvoorbeeld zijn kledij te wassen, het keukentje te gebruiken, bezoek te ontvangen of andere faciliteiten van het detentiehuis te gebruiken. Daartoe beweegt de gedetineerde zich vrij in het detentiehuis; hij betreedt en verlaat de persoonlijke leefruimte wanneer hij dat wenst. De detentiebegeleiders zouden ook daar kunnen helpen om de gedetineerden bepaalde sociale vaardigheden bij te brengen, zoals bijvoorbeeld het onderhouden van de gemeenschappelijke leefruimten.

Het model zal de samenwerking met de entourage en de ontwikkeling van een pro-sociale omgeving vergemakkelijken.

---

<sup>6</sup> De wet voorziet daartoe een zekere termijn, maar ons lijkt het raadzaam om de ontvangst te organiseren op dezelfde dag (behalve in de weekends). Dat laat toe om snel een beslissing te nemen over de observatie en de mogelijkheid van het leven in een gemeenschapsregime.

Voor diegenen die er nood aan hebben, moeten we via Cellmade de mogelijkheid onderzoeken om zakgeld te geven.

## Infrastructuur

Rekening houdend met het feit dat een detentiehuis, zoals de naam aangeeft, een plaats van *detentie* blijft waar de bewegingsvrijheid ernstig wordt ingeperkt, moet ook een beveiligingsmechanisme worden voorzien. In een gemeenschapsregime, waar gedetineerden gedwongen met elkaar samenleven, vallen mogelijks spanningen te verwachten. Daarom vinden wij bijvoorbeeld dat er een speciale ruimte moet zijn voor een 'time-out'.

Voor wat betreft het regime in de detentiehuisen moet rekening gehouden worden met de volgende in de Basiswet voorziene vereisten:

- In het detentiehuis zelf moet een **buitenruimte** (terras, tuin, binnenplaats, enz.) worden ingericht, zodat de gedetineerden frisse lucht kunnen krijgen zonder dat zij het detentiehuis hoeven te verlaten.
- Er moet worden voorzien in **multifunctionele activiteitenruimten** om de in de Basiswet bedoelde functies te kunnen vervullen (sport, erediensten, opleidingen, enz.).
- Een **kleedkamer met detentiehuis-kledij** voor gedetineerden die dat nodig hebben. Die kledij is evenwel anders dan de traditionele gevangenskledij (bv. jeans en T-shirt).
- **Lokalen voor gesprekken met professionelen** (advocaat, PSD, extern psychosociaal personeel, justitieassistent).
- **Bezoekersmodaliteiten** worden vastgelegd in het huishoudelijk reglement. De bezoekerslokalen mogen voor gelijkaardige doeleinden gebruikt worden (bv. de cafetaria kan gebruikt worden als polyvalente zaal, het lokaal voor ongestoord bezoek kan aangewend worden voor bezoek onder toezicht, enz.).
- Mogelijkheid om te **telefoneren**: we stellen voor dat gedetineerden hun mobiele telefoon bij zich mogen houden. Een gemeenschappelijke telefoon wordt in ieder geval vanuit de inrichting voorzien (cf. Basiswet).
- **Digitale platformen** (via enkele kiosken) en **wifi** in het hele huis zouden de toegang tot internetgerelateerde faciliteiten moeten vergemakkelijken, zoals het plannen van afspraken, het contacteren van administratieve diensten, het zoeken naar werk, het verrichten van persoonlijke aankopen (kantine), enz.

Zoals reeds vermeld, moeten bepaalde maatregelen worden genomen om de autonomie van de gedetineerde te bevorderen, zoals:

- Beschikken over een **sleutel (of badge)** om de kamer af te sluiten (in het geval het een individuele kamer zou zijn). Als men geen individuele kamer heeft, is het noodzakelijk dat men de persoonlijke bezittingen in een afgesloten ruimte/kast kan opbergen. In dat opzicht lijkt het ook verstandig om bij de ingang van het detentiehuis kluisjes te voorzien, vergelijkbaar met die welke door het penitentiaal personeel bij de ingang van de gevangenissen worden gebruikt of door de gevangenisboekhouding, om voorwerpen in achter te laten die verboden zijn in de detentiehuisen (geld, kostbare voorwerpen, enz.).

- **Wasruimten, keuken,** enz. Ook de mogelijkheid om een cateringdienst in te schakelen voor de warme maaltijden moet worden overwogen.

## Personeel

Om rehabilitatie en autonomie te maximaliseren, zijn al te grote beveiligingsreflexen niet wenselijk in de detentiehuisen. In dat opzicht dient het personeelskader als volgt te worden samengesteld:

- De **directie-equipe** moet uit twee leden bestaan om zo een dagelijkse aanwezigheid te garanderen.
- Het **administratief personeel** zou bestaan uit vier polyvalente administratieve deskundigen, die zich bezighouden met de griffie, de boekhouding, het secretariaat van de directie, enz.
- De **psychosociale dienst** zou bestaan uit maatschappelijk assistenten (experten gevangenis) en psychologen.
- Gezien het doel dat met de oprichting van de detentiehuisen wordt nagestreefd, is het meer passend dat de gedetineerden dagelijks worden bijgestaan door personen die daar speciaal voor zijn opgeleid, zoals bijvoorbeeld de **detentiebegeleiders**. Die laatsten, idealiter een dertigtal, zullen op hun beurt omkaderd worden door teamverantwoordelijken.
- Wanneer relatief grote groepen moeten samenleven, is het niet ondenkbaar dat er problemen zullen rijzen die een veiliger soort interventie vereisen. Daarom moeten er procedures komen voor de detentiebegeleiders om conflicten te vermijden maar indien nodig ook te kunnen beheersen.
- Wat de medische dienst betreft, is het, gezien de intrinsieke bijzonderheden van hun werk, niet wenselijk dat elk detentiehuis over een voltijds team beschikt. Daarom stellen wij voor dat afspraken gemaakt worden met de gemeente waarin het detentiehuis opgericht is. Wanneer dit niet mogelijk is moeten afspraken gemaakt worden met de dichtstbijzijnde gevangenis.

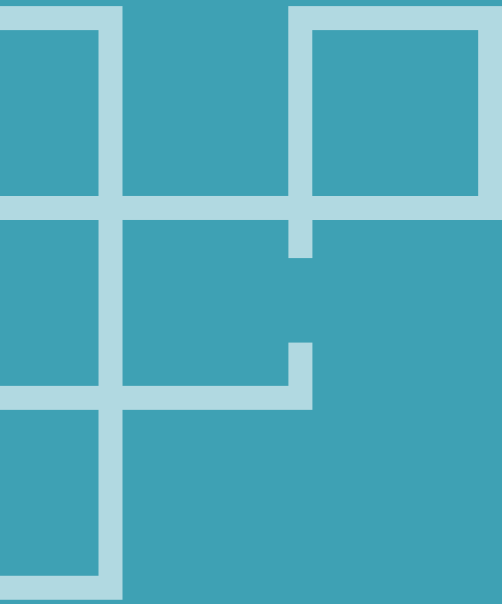
## Activiteiten

Er moeten verschillende soorten activiteiten worden overwogen, waarvan sommige door de detentiebegeleiders worden aangeboden (gelinkt aan het verwerven van sociale vaardigheden met het oog op een grotere autonomie) en andere door de bevoegde diensten van de Gemeenschappen. Groepsactiviteiten, waaronder discussiegroepen waaraan eventueel leden van de entourage van de gedetineerde kunnen deelnemen, zouden ook door het model kunnen worden gefaciliteerd.

Aangezien uitgangen zullen worden vereenvoudigd, kan ook worden overwogen om individuele en opleidingsactiviteiten buiten te ondernemen. Dat zal voornamelijk afhangen van de behoeften van de gedetineerde en het detentietraject dat door hem werd bedacht (met ondersteuning van de PSD, diensten van de Gemeenschappen en detentiebegeleiders).

## Evaluatie van het project

We moeten van tevoren zowel kwalitatieve als kwantitatieve evaluatiecriteria vaststellen. Samenwerking met universiteiten voor een onafhankelijke analyse van het project lijkt ons relevant.



Nationaal  
Preventiemechanisme  
tegen onmenselijke  
behandeling in detentie